

CYNGOR SIR YNYS MÔN

ADRODDIAD	PWYLLGOR ARCHWILIO
DYDDIAD	25 MEDI 2012
TEITL YR ADRODDIAD	FFRAMWAITH RHEOLI RISG
PWRPAS YR ADRODDIAD	ER GWYBODAETH AC ARGYMELLIAD I'R PWYLLGOR GWAITH
ADRODDIAD GAN	PENNAETH SWYDDOGAETH DROS DRO (ADNODDAU)
GWEITHREDIAD	ARGYMELL I'R PWYLLGOR GWAITH I FABWYDIADU'R STRATEGAETH RHEOLI RISG DRAFFT A'R DOGFENNAU CANLLAWIAU.

1. CYFLWYNIAD

- 1.1 Yng nghyfarfodydd blaenorol, mae'r Pwyllgor Archwilio wedi gofyn fod y broses o datblygu'r fframwaith Rheoli Risg i'r Awdurdod yn cael ei gwblhau a'r fframwaith yn cael ei weithredu. Mae'r Rheolwr Risg ac Yswiriant wedi gwneud cynnydd sylweddol i gyflawni hyn a gellir nawr gyflwyno Cofrestr Risg Corfforaethol i'r Pwyllgor yma.
- 1.2 Cynhyrchwyd Strategaeth Rheoli Risg drafft a Chanllawiau drafft ac atodir rhain i'r adroddiad yma fel Atodiad A a B. Gofynnir i'r Pwyllgor argymell mabwysiadu'r Strategaeth Rheoli Risg drafft a'r Canllawiau drafft gan y Pwyllgor Gwaith yn ei gyfarfod nesaf.
- 1.3 Unwaith bydd y Strategaeth Rheoli Risg a'r Canllawiau Rheoli Risg wedi eu mabwysiadu, bydd fframwaith Rheoli Risg gweithredol yn ei le o fewn y Cyngor i sicrhau y gellir nodi, gwethuso, lliniaru ac adrodd ar risgiau.
- 1.4 Trefnwyd hyfforddiant ar y fframwaith Rheoli Risg ar gyfer yr wythnos gyntaf yn Nhachwedd 2012, ar gyfer Aelodau'r Pwyllgorau Archwilio a Sgrwtini. Bydd Aelodau'r Pwyllgor Gwaith hefyd yn cael gwahoddiad i fynychu. Eglurir yn yr hyfforddiant beth yw'r fframwaith Rheoli Risg sydd wedi ei fabwysiadu a beth yw rolau swyddogion ac Aelodau yn y broses Rheoli Risg.

2. CYNNYDD AR WEITHREDU'R FFRAMWAITH RHEOLI RISG

- 2.1 Mae'r Rheolwr Risg ac Yswiriant wedi darparu'r gronoleg canlynol o'r cynnydd tuag at weithredu fframwaith Rheoli Risg o fewn y Cyngor :-
 - Gweithdai wedi eu hwyluso gan Zurich Risk Engineering ar gyfer pob un o'r cyfadranau a'r Uwch Dim Arweinyddiaeth (UDA). Cynhaliwyd y gweithdai yn Nhachwedd/Rhagfyr 2011.

- Yn dilyn y gweithdai yma drafftwyd Cofrestr Risg Corfforaethol a Chofrestrau Risg Gwasanaeth.
- Mae'r Cofrestr Risg Corfforaethol yn cynnwys y risgiau rheini a ystyrir yn sylweddol mewn perthynas â nodau ac amcanion y Cyngor, risgiau'r Gwasanaeth a all gael effaith niweidiol ar y Cyngor cyfan petaent yn cael eu gwireddu, a risgiau sylweddol sy'n gyffredin ar draws nifer o Wasanaethau.
- Cyflwynir Cofrestrau Risg Gwasanaeth i'r cyfarfodydd Chwarterol Adolygu Perfformiad ers peth amser.
- Yn ystod Gorffennaf/Awst 2012 fe gyfarfu'r Pennaeth Gwasanaeth (Archwilio) a'r Rheolwr Risg ac Yswiriant hefo pob aelod o'r UDA i adolygu'r Gofrestr Risg Corfforaethol ddrafft a chytuno ar Swyddog Arwain ar gyfer pob risg a nodwyd, y camau lliniaru gofynnol, y swyddogion sy'n gyfrifol am weithredu pob cam gweithredu, yr amserlen ar gyfer cyflawni hyn, a'r effaith disgwylidig a geir ar lefel y risg.
- Cydnabyddir fod gan UDA gyfrifoldeb ar y cyd am y Gofrestr Risg Corfforaethol, fodd bynnag, gan fod pob aelod o'r UDA hefo'i maes arbenigedd eu hunain, dyrannir pob risg i aelod unigol o'r UDA i weithredu fel ysgogwr neu'r Swyddog Arwain i reoli'r risg yna.
- Cyflwynwyd y Strategaeth Rheoli Risg Ddrafft, Canllawiau Rheoli Risg ddrafft a'r dogfennau drafft Cofrestr Risg Corfforaethol i'r UDA ar 11 Medi 2012.
- Cyflwynir y dogfennau drafft yma i'r Pwyllgor Archwilio ar 25 Medi 2012 a gofynnir i'r Pwyllgor argymhell i'r Pwyllgor Gwaith nesaf eu bod yn mabwysiadu'r Strategaeth a'r Canllawiau.
- Trefnwyd hefyd i gyflwyno'r dogfennau yma i'r cyfarfod nesaf o'r Bwrdd Cynaliadwy, ac, yn dilyn hyn, i'r Pwyllgor Sgriwtini.
- Cydnabyddir fod angen mireinio'r Gofrestr Risg Corfforaethol presennol.
- Unwaith bydd y Strategaeth Rheoli Risg a'r Canllawiau Rheoli Risg wedi eu mabwysiadu, bydd fframwaith gweithredol yn ei lle lle gellir nodi, gwerthuso, lliniaru ac adrodd ar risgiau.
- Trefnwyd hyfforddiant Rheoli Risg ar gyfer yr wythnos gyntaf yn Nhachwedd 2012 ar gyfer Aelodau'r Pwyllgorau Archwilio a Sgriwtini, a chrosawir Aelodau'r Pwyllgor Gwaith i fynychu petaent yn dymuno.
- Mae'r Rheolwr Risg ac Yswiriant yn parhau i gefnogi pob Pennaeth Gwasanaeth i ddatblygu a chryfhau eu Cofrestrau Risg Gwasanaeth.

3. COFRESTR RISG CORFFORAETHOL

- 3.1 Atodir i'r adroddiad yma fel Atodiad C y fersiwn gychwynnol o'r Gofrestr Risg Corfforaethol. Lluniwyd y Gofrestr mewn ymgynghoriad ag aelodau o'r Uwch Dim Arweinyddiaeth.
- 3.2 Derbynnir mai gwaith ar droed yw'r fersiwn yma o'r Gofrestr Risg Corfforaethol yn nhermau diffinio risgiau a champau lliniaru ond derbynnir hefyd bydd Cofrestr o'r fath yn parhau yn ddogfen fyw sy'n cael ei datblygu'n barhaol.

4. ARGYMHELLION I'R PWYLLGOR GWAITH

- 4.1 Gofynnir i'r Pwyllgor argymell mabwysiadu'r Strategaeth Rheoli Risg drafft a'r Canllawiau Drafft gan y Pwyllgor Gwaith yn ei gyfarfod nesaf.
- 4.2 Gofynnir i'r Pwyllgor ystyried y Gofrestr Risg Corfforaethol.

STRATEGAETH RHEOLI RISG

1. CYFLWYNIAD

1.1 Pwrpas Ac Amcanion Y Strategaeth

Pwrpas y Strategaeth Rheoli Risg yma yw sefydlu fframwaith ar gyfer rheolaeth effeithiol a systemateg o risg, a fydd yn sicrhau fod rheoli risg wedi ei wreiddio drwy gydol y Cyngor a'i fod yn gwneud cyfraniad real tuag at gyflawni gweledigaeth ac amcanion y Cyngor.

Amcanion y Strategaeth yma yw:

- Diffinio beth mae rheoli risg yn ei feddwl a beth sy'n gyrru rheoli risg o fewn y Cyngor;
- Gosod allan buddiannau rheoli risg a'r dull strategol tuag at reoli risg;
- Amlinellu sut gweithredir y strategaeth;
- Nodi'r rolau a'r cyfrifoldebau perthnasol ar gyfer rheoli risg o fewn y Cyngor.

Nid cyfrifoldeb newydd yw rheoli risg ond, yn syml, ffurfioli beth sy'n rhan o weithdrefnau da arferol. Mae'n bwysig i bwysleisio, felly, ni ddylai Rheoli Risg fod yn "ychwanegiad". Nid yw'n weithgaredd ar wahân sy'n digwydd unwaith y flwyddyn ochr yn ochr a weithgareddau rheoli arall. Yn hytrach, ddylai ffurfio rhan annatod o ddull rheoli perfformiad y Cyngor.

Mae yna ddogfen Canllawiau Rheoli Risg manwl sy'n atodol i'r Strategaeth yma ac mae'n rhoi rhagor o fanylder ar sut y dylid cynnal y broses rheoli risg.

1.2 Cymeradwyaeth, Cyfathrebu, Gweithredu Ac Adolygu'r Strategaeth Rheoli Risg

Bydd y Strategaeth Rheoli Risg yn cael ei gymeradwyo gan y Pwyllgor Gwaith ac yn cael ei adolygu gan y Pwyllgor Archwilio ac, yn dilyn cymeradwyaeth, yn cael ei ddisbarthu i:

- Holl Aelodau'r Cyngor;
- Tîm Arweinyddiaeth Strategol;
- Holl Reolwyr;
- Cydranddeiliad allweddol, fel Partneriaid Strategol Lleol;
- Partïon arall â diddordeb, fel Swyddfa Archwilio Cymru.

Fe'i osodir ar safle intranet y Cyngor fel ceir yr holl aelodau staff fynediad iddo a chyfeirio ato'n hawdd. Bydd yn rhan o broses cyflwyniad staff i wneud yn siwr fod aelodau staff yn ymwybodol o'u rôl a'u cyfrifoldebau nhw eu hunain ac eraill yn ymwneud â rheoli risg o fewn y Cyngor, adrannau a gwasanaethau.

Ceir y strategaeth ei adolygu'n fewnol yn flynyddol ac yn dilyn unrhyw newidiadau allweddol ym mholisi Llywodraeth Ganol neu gyfundrefnau arolygu, ac yn dilyn ad-drefnu mewnol neu newidiadau ym mholisi.

1.3 Beth Yw Rheoli Risg?

Gelli'r diffinio risg fel "ansicrwydd canlyniad, p'run a'i gyfle positif neu fgygythiad negyddol, o weithrediadau neu ddiwyddiadau".

Gellir diffinio Rheoli Risg fel:

"The management of integrated or holistic business risk in a manner consistent with the virtues of economy, efficiency and effectiveness. In essence it is about making the most of opportunities (making the right decisions) and about achieving objectives once those decisions are made. The latter is achieved through controlling, transferring and living with risks" ZMMS/SOLACE, Chance or choice? July 2000

Felly, yn ei hanfod mae rheoli risg ynglŷn â nodi'r holl rwystrau a gwendidau sy'n bodoli o fewn y Cyngor. Mae'r dull cyfannol yn hanfodol i sicrhau fod holl elfennau'r sefydliad yn cael eu herio, yn cynnwys y prosesau gwneud penderfyniadau, gweithio gyda phartneriaid, prosesau ymgynghori, polisiâu a gweithdrefnau presennol ac, yn ogystal, y defnydd effeithiol o asedau - staff ac asedau ffisegol. Unwaith nodir y rhwystrau, y cam nesaf yw eu blaenoriaethu i nodi'r rhwystrau allweddol i'r sefydliad symud ymlaen. Unwaith byddent wedi eu blaenoriaethu, mae'n hanfodol i gymryd camau i reoli'n effeithiol y rhwystrau/risgiau allweddol yma. Y canlyniad yw y gellir lliniaru'r rhwystrau mawr sy'n bodoli o fewn y sefydliad er mwyn darparu'r Cyngor â'r cyfle orau i allu cyflawni ei amcanion.

Bydd y risgiau a wyneba'r Cyngor yn newid dros amser, gyda rhai yn newid yn barhaus, felly nid proses unwaith ac-am-byth yw hwn. Yn hytrach, dylai'r dull i reoli risg fod yn barhaus a dylid adolygu'r risgiau a'r dulliau i'w rheoli yn rheolaidd.

Mae'n bwysig nodi y gall risgiau hefyd gael manteision; mewn rhai achosion gall eu heffaith fod yn bositif yn ogystal â negyddol. Dyweder yn aml fod risg yr ochr arall i gyfle, felly gall yr holl broses rheoli risg hefyd gynorthwyo'r Cyngor i nodi'r cyfleoedd positif a fydd yn mynd ag o yn ei flaen.

Mae angen ystyried rheoli risg fel offeryn strategol ac fe ddaw'n rhan hanfodol o reoli a chynllunio effeithiol ac effeithlon.

1.4 Pam Rydym Eisiau (Ac Angen) Gwneud Rheoli Risg?

Drwy ychwanegu i'r prosesau cynllunio busnes a rheoli perfformiad, bydd rheoli risg yn cryfhau gallu'r Cyngor i gyflawni ei amcanion a gwella gwerth y gwasanaethau a ddarparir.

1.4.1 Mae'n Ofynnol I Ni Ei Wneud

Mae rheoli risg yn rhywbeth sy'n ofynnol i'r Cyngor ei wneud, er enghraifft:

- Dan fframwaith CIPFA/SOLACE ar Lywodraethu Corfforaethol, mae'n ofynnol i'r Cyngor wneud datganiad sicrwydd i'r cyhoedd yn flynyddol ar, ymysg meysydd arall, strategaeth, proses a fframwaith rheoli risg y Cyngor. Dan y fframwaith, mae'n ofynnol i'r Cyngor sefydlu a chynnal strategaeth, fframwaith a phrosesau systemateg ar gyfer rheoli risg.
- Cyflwynodd y Rheoliadau Cyfrifo ac Archwilio i Gymru 2005, gofyniad o 1af Ebrill 2005 am Ddatganiad cyflawn o Reolaeth Fewnol. Mae hyn yn sicrhau y rhoddir sylw dyledus i'n trefniadau llywodraethu corfforaethol, i gynnwys ein dull tuag at reoli perfformiad a rheoli risg.
- Mae'n ofynnol dan Raglen Cymru ar Gyfer Gwella (WIP) i holl awdurdodau lleol Cymru i sicrhau gwelliant parhaus drwy gymryd rôl fwy rhagweithiol i gyflawni eu swyddogaethau ar lefel strategol a gweithredol. Un o'r prif elfennau o ofynion y WIP yw cynhyrchu cofrestr risg yn seiliedig ar wasanaethau a chofrestr risg corfforaethol.
- Yn fwyfwy mae rheoli risg yn dod yn ymarfer gorau yn y sector gyhoeddus a'r sector preifat.

1.4.2 Buddiannau Rheoli Risg

Byddai gweithredu'n llwyddiannus rheoli risg yn cynhyrchu nifer o fuddiannau i'r Cyngor petai'n dod yn offeryn byw. Mae'r rhain yn cynnwys:

- dull cyson i'r ffordd y rheolir risgiau drwy gydol y Cyngor;
- gwella penderfyniadau ar sail gwybodaeth – risgiau yr adroddir arnynt ac y ceir eu hystyried o fewn penderfyniadau'r Cyngor;
- dod yn llai yn erbyn cymryd risg arloesi (achos eich bod yn deall) ac, felly, yn dod yn fwy arloesol;
- gwella cynllunio busnes drwy broses penderfyniadau yn seiliedig ar risg;
- canolbwyntio ar ganlyniadau nid prosesau;
- gwella perfformiad (atebolrwydd a blaenoriaethu) - bwydo i mewn i fframwaith rheoli perfformiad;

- gwell llywodraethu – a'i ddangos i gydranddeiliaid;
- helpu amddiffyn y sefydliad.

Y prif fudd yw bydd y Cyngor yn fyw tebygol o gyflawni ei weledigaeth a'r amcanion allweddol sy'n ei danseilio, oherwydd bod y rhwystrau'n cael eu nodi a'u rheoli'n weithredol. Felly o gymorth i gyflawni'r nod strategol:

"I hyrwyddo a gwarchod buddiannau'r ynys, ei ddinasyddion a'i gymunedau drwy weithio ar y cyd yn lleol, rhanbarthol, cenedlaethol ac yn rhyngwladol."

1.5 Lle Mae Rheoli Risg Yn Ffitio?

Yn fyr, yn ateb yw "ym mhobman". Dylid cynnwys rheoli risg effeithiol o fewn pob proses penderfyniadau ar raddfa briodol. Felly, dylai'r dull rheoli risg cwmpasu risgiau canlynol y Cyngor:

Risgiau Strategol a Chorfforaethol	<ul style="list-style-type: none"> • Y risgiau dylid eu hystyried wrth ddyfarnu ynglŷn â nodau ac amcanion tymor canolig i hir y Cyngor. • Y risgiau sy'n effeithio cyflawni'n llwyddiannus amcanion corfforaethol a'u heffaith ar hyd y Cyngor cyfan.
Risgiau Gwasanaeth	Y risgiau sy'n effeithio cyflawni'n llwyddiannus amcanion gwasanaethau unigol. Yn aml, cant eu hadeiladu i mewn i'r broses cynllunio gwasanaeth.
Risgiau Gweithredol	Y risgiau y daw rheolwyr a staff ar eu traws yn ystod eu gwaith dyddiol
Risgiau Prosiect	Mae rheolaeth effeithiol o risg o fewn prosiectau yn allweddol i'w llwyddiant yn y pen draw, felly dylai prif brosiectau gael dull rheoli risg gadarn.
Risgiau Partneriaeth	Mae'r nifer cynyddol a graddfa'r gweithio mewn partneriaeth hefo partneriaid cyhoeddus, preifat a'r sector gwirfoddol, yn ein gwneud yn agored i risg, felly dylai partneriaethau sylweddol gael dull cadarn o reoli risg.

Felly, mae dull cyson o dop y Cyngor i'w gwaelod. Felly, bydd mecanwaith yn bodoli ar gyfer pasio'r risgiau i fyny (o'r gwaelod i fyny) o fewn y Cyngor tra mae'r prif risgiau hefyd yn cael eu nodi'n benodol a'u rheoli (top i lawr).

Yn ymarferol, golyga hyn fydd y Cyngor yn cynnal asesiadau risg a datblygu'r cofrestrau risg canlynol:

- Cofrestr risg Corfforaethol (CRR) – y risgiau strategol a chorfforaethol, yn ymwneud yn benodol â'r Cynllun Cymuned ac amcanion y Cynllun Gwella.
- Cofrestr risg Gwasanaeth (SRR) - y risgiau sy'n wynebu'r gwasanaeth a chyflawni amcanion y gwasanaeth, fel amlinellwyd yn y Cynllun Busnes Gwasanaeth. Yn ddibynnol ar strwythur a chymhlethdod y gwasanaeth, efallai bod hefyd y gofyniad/dymuniad i gael cofrestrau risg Uned Busnes, fydd y bwydo i mewn i'r gofrestr risg Gwasanaeth.

O ystyried y newidiadau yn nhirwedd llywodraeth leol, mae pwysigrwydd prosiectau a phartneriaethau'n cynyddu, felly mae'n ofynnol i gael dull rheoli risg mwy penodol ac wedi ei theilwra.

1.5.1 Rheoli Risg Prosiect.

Gellir diffinio prosiect fel:-

"a temporary organisation that is needed to produce a unique and predefined outcome or result at a pre-specified time using predetermined resources" PRINCE2

Ac, i fod yn effeithiol, mae angen i reolwyr allu rheoli tri agwedd o'r prosiect:-

- Fod y prosiect yn cyflawni ar amser;

- Fod y prosiect yn cyflawni'r safon;
- Fod y prosiect yn cyflawni o fewn y gyllideb.

Mae'n amlwg bydd rheoli risg effeithiol o gymorth i'r broses, ac mae'n ofynnol ym mhob dull rheoli prosiect effeithiol. Dylid nodi a rheoli risgiau o'r cychwyn cyntaf a thrwy gydol oes y prosiect. Mae'n hanfodol y ceir risgiau eu cyfathrebu'n effeithiol a'u pasio i fyny o fewn y strwythur prosiect.

Dylai fod gan bob prif brosiect eu cofrestr risg eu hunain yn berthnasol i amcanion y prosiect a'r cynllun. Dylai unrhyw risgiau sylweddol a nodir cael eu hadrodd i'r swyddogion, grŵp, pwyllgor perthnasol a'u cynnwys yn y gofrestr risg gwasanaeth perthnasol a/neu yn y gofrestr risg corfforaethol.

1.5.2 Rheoli Risg Partneriaeth

*"A third of those working in partnerships experience problems, according to auditors. These problems arise when governance and accountability are weak: leadership, decision-making, scrutiny and systems and processes such as **risk management** are all under-developed in partnerships".* Governing Partnerships, Audit Commission, 2005

Felly, mae rheoli risg effeithiol o bartneriaethau sylweddol y Cyngor yn hanfodol. Bydd hyn angen eglurder ynglŷn â beth yw partneriaethau ac, yn arbennig, pa rai sy'n sylweddol. Mae'r rhain wedyn angen dull deul tuag at reoli risg:

- Y tu allan yn edrych i mewn – y risgiau i'r Cyngor gymryd rhan yn y bartneriaeth;
- Y tu mewn yn edrych allan – y risgiau i'r bartneriaeth gyflawni ei amcanion.

Dylid cynnwys y risg tu allan yn edrych i mewn yng nghofrestr risg y gwasanaeth perthnasol a/neu gofrestr risg corfforaethol. Dylai pob partneriaeth sylweddol ddatblygu cofrestr risg eu hun yn berthnasol i amcanion a chynllun y bartneriaeth. Dylai datblygu hyn ar y cyd â'r holl bartneriaid. Dylai integreiddio rheoli risg o fewn prosesau llywodraethu'r bartneriaeth.

2. STRWYTHUR RHEOLI RISG

2.1 Strwythur Adrodd

Mae'r broses rheoli risg yn un parhaus ac, felly, mae risgiau yn gallu cael eu hadrodd unrhyw bryd. Fodd bynnag, mi fydd risgiau yn cael eu hadrodd ar yn ffurfiol yn unol â'r broses cynllunio busnes a Chyfarfodydd Rheoli Perfformiad Chwarterol.

Bydd angen, felly, i Wasanaethau ail edrych ar eu risgiau yn sgil unrhyw newid ac o leiaf unwaith y chwarter. Mi fyddent yn adrodd unrhyw risgiau newydd sydd wedi eu nodi, datblygiadau ar weithrediad i liniaru risgiau cyfredol, ac unrhyw newid i'r lefel gweledig o risg fel rhan o'r Cyfarfodydd Rheoli Perfformiad Chwarterol neu fel eithriad os oes unrhyw weithgaredd sylweddol rhwng y Cyfarfodydd Rheoli Perfformiad Chwarterol. Dylai unrhyw risgiau sy'n cael eu hadrodd fel eithriad gael eu hadrodd i'r Grŵp Rheoli Risg gan ddefnyddio'r ffurflen sydd wedi eu hategu yn Atodiad 3 i'r Canllawiau Rheoli Risg sy'n mynd hefo'r strategaeth hwn.

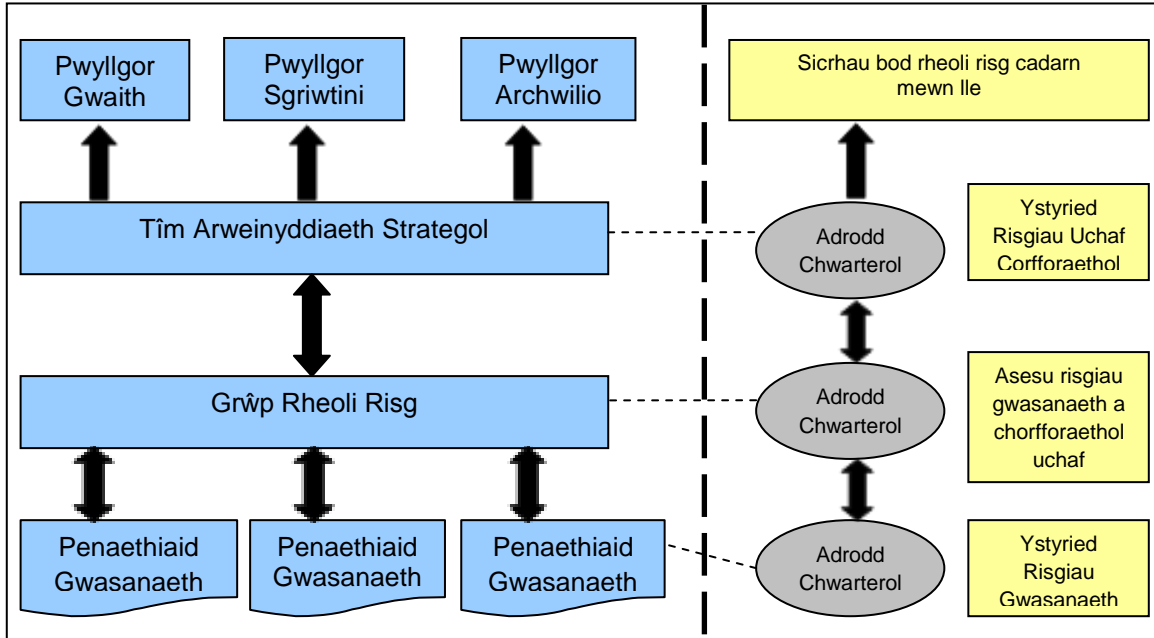
Yn debyg, mi fydd y Tîm Arweinyddiaeth Strategol yn ystyried risgiau corfforaethol newydd, newidiadau i'r risgiau cyfredol a risgiau sydd wedi eu pasio i fyny o leiaf unwaith y chwarter. Bydd y Tîm Arweinyddiaeth Strategol yn adrodd ar y risgiau corfforaethol uchaf, datblygiadau ar weithrediad i liniaru'r risgiau hynny, ac unrhyw newid sylweddol yn y lefel gweledig o'r risgiau hynny yn ffurfiol i'r Pwyllgor Gwaith, Pwyllgor Archwilio a Phwyllgor Sgriwtini pob tri mis. Bydd unrhyw weithgaredd sylweddol rhwng yr adrodd ffurfiol yn cael ei ystyried ac yn cael ei adrodd fel eithriad.

Mi fydd y Grŵp Rheoli Risg yn gweithredu fel ffilter i asesu'r risgiau Gwasanaethau sydd angen ystyriaeth gan y Tîm Arweinyddiaeth Strategol a hefyd i'r risgiau Corfforaethol sydd angen ystyriaeth ar lefel Gwasanaeth. Mi fydd hyn yn sicrhau dull

cyson top i lawr a gwaelod i fyny a bod pictiwr cyfredol bob tro o'r risgiau allweddol mae'r Cyngor yn eu hwynebu a sut maent yn cael eu rheoli.

Bydd y strategaeth rheol risg hwn yn cael ei adolygu a'i ddiwygio yn flynyddol fel bo'r angen.

Mae'r drefn adrodd yn cael ei gynrychioli isod:



2.2 Rolau a Chyfrifoldebau

Mae'r canlynol yn disgrifio rolau a chyfrifoldebau bydd Aelodau a swyddogion yn chwarae i gyflwyno, ymgorffori a bod yn berchen ar y broses rheoli risg:

2.2.1 Pwyllgor Gwaith

- Cymeradwyo'r Strategaeth Rheoli Risg;
- Cymeradwyo "archwaeth risg" y Cyngor h.y. diffiniad o risgiau uchel (coch), risgiau canolig (ambr) a risgiau isel (gwyrdd) fel yr argymhellwyd gan y Tîm Arweinyddiaeth Strategol;
- Dal y Tîm Arweinyddiaeth Strategol yn atebol am reolaeth effeithiol o risg;
- Monitro'r trefniadau ar gyfer rheoli risgiau strategol a chorfforaethol y Cyngor drwy'r adroddiadau chwarterol;
- Ystyried y risgiau sy'n bodoli wrth wneud penderfyniadau;
- Derbyn ac adolygu'r gofrestr risg a'r cynlluniau gweithredu canlyniadol ar gyfer y risgiau uchaf corfforaethol;
- Dyrannu adnoddau'n addas er mwyn delio â'r risgiau sydd wedi eu nodi a'r fframwaith rheoli risg;
- Sicrhau bod llinellau adrodd addas ac effeithiol mewn lle ar gyfer rheoli risg;
- Mae'r Arweinydd yn cymeradwyo'r datganiad o reolaeth fewnol sy'n cymeradwyo datgelu'n gyhoeddus y canlyniad blynyddol o'r asesiad yma (y datganiad sicrwydd), a'i gyhoeddi yn y Datganiad Cyfrifon blynyddol.

2.2.2 Pwyllgor Archwilio

- Adolygu effeithiolrwydd y fframwaith rheoli risg a rheolaeth fewnol;
- Adolygu Strategaeth Rheoli Risg y Cyngor a sut mae'n cael ei weithredu;
- Adolygu a herio'r gofrestr risg a'r cynlluniau gweithredu canlyniadol ar gyfer y risgiau corfforaethol uchaf;
- Derbyn, adolygu a herio'r broses ar gyfer gweithredu cynlluniau gweithredu ar

- gyfer risgiau strategol a chorfforaethol allweddol y Cyngor;
- Bodloni ei hun bod prosesau a threfniadau cadarn yn bodoli ac yn cael eu gweithredu ar gyfer rheoli risgiau gweithredol, gan gynnwys risgiau iechyd a diogelwch.

2.2.3 Pwyllgor Sgriwtini

- Nodi risgiau sylweddol, fel yn addas, i'w sgrwtineiddio'n fwy manwl fel rhan o'u rhaglen gwaith;
- Derbyn, adolygu a herio'r broses ar gyfer gweithredu cynlluniau gweithredu ar gyfer risgiau strategol a chorfforaethol allweddol y Cyngor;
- Bodloni ei hun bod prosesau a threfniadau cadarn yn bodoli ac yn cael eu gweithredu ar gyfer rheoli risgiau gweithredol, gan gynnwys risgiau iechyd a diogelwch.

2.2.4 Aelod Arweiniol – Rheoli Risg

Y Deilydd Portffolio Cyllid, Technoleg Gwybodaeth ac Adnoddau Dynol yw'r Aelod Arweiniol ar gyfer rheoli risg. Mae cyfrifoldebau yn cynnwys:

- Hyrwyddo ac annog aelodau a swyddogion y Cyngor i reoli risg yn effeithiol;
- Codi ymwybyddiaeth rheoli risg o fewn y Cyngor a sicrhau bod anghenion hyfforddiant ac addysgol rheoli risg yn cael eu nodi a'u gweithredu;
- Mynychu'r Pwyllgorau Archwilio a Sgriwtini, gyda'r swyddogion addas, i adrodd cynnydd ar reoli risg;
- Ceisio datrys unrhyw faterion/rhwysrau sy'n wynebu'r effeithiolrwydd o ymgorffori rheoli risg.

2.2.5 Pob Aelod

Aelodau sy'n gyfrifol am lywodraethu'r ddarpariaeth gwasanaeth i'r gymuned leol ac mae ganddynt gyfrifoldeb i ddeall y risgiau mae'r Cyngor yn wynebu a sut mae'r risgiau hyn yn cael eu rheoli. Un ffordd o gael sicrwydd bod y risgiau sydd wedi eu nodi yn cael eu rheoli'n effeithiol yw drwy herio a sgrwtineiddio'n gadarn ac adeiladol.

2.2.6 Prif Weithredwr a Tîm Arweinyddiaeth Strategol

Mae'r Prif Weithredwr a'r Tîm Arweinyddiaeth Strategol yn ganolog ar gyfer hyrwyddo ac ymgorffori rheoli risg drwy reoli newid y diwylliant o fewn y Cyngor. Maent yn gyfrifol am reoli risgiau strategol a chorfforaethol, yn ogystal a risgiau gwasanaethol sy'n syrthio o fewn y meysydd maent yn gyfrifol am.

Eu tasgau allweddol yw:

- Adolygu dull y Cyngor o reoli risg a'r prosesau cefnogol ac argymell ar gyfer cymeradwyo unrhyw newidiadau dilynol;
- Argymell y Strategaeth Rheoli Risg i aelodau;
- Awgrymu "archwaeth risg" y Cyngor h.y. diffiniad o risgiau uchel (coch), risgiau canolog (ambr) a risgiau isel (gwyrdd);
- Cefnogi a hyrwyddo rheoli risg drwy'r Cyngor - gyda phob aelod o'r Tîm Arweinyddiaeth Strategol yn sicrhau ei fod yn gweithio'n effeithiol yn y meysydd maent yn gyfrifol am;
- Nodi, dadansoddi a chreu proffil yn weithredol ar gyfer risgiau strategol a chorfforaethol o leiaf pob chwarter;
- Penderfynu a blaenoriaethu gweithredoedd ar gyfer risgiau strategol a chorfforaethol, gan ddyrannu perchnogaeth unigol o'r risgiau allweddol i aelodau addas o'r Tîm Arweinyddiaeth Strategol. Bydd pob cyfarwyddwr yn gweithredu fel swyddog arweiniol ar gyfer y risgiau a neilltuwyd iddynt ac yn atebol am sicrhau y cyflawnir gwelliannau risg;
- Derbyn risgiau gwasanaeth a rhoi ystyriaeth i'w cynnwys ar y gofrestr risg corfforaethol;
- Monitro cynnydd ar trefniadau risg fel rhan o'r trefniadau rheoli perfformiad cyfredol;

- Adrodd i'r Pwyllgor Gwaith yn chwarterol ar risgiau allweddol a'u rheolaeth;
- Sicrhau bod (lle'n addas) adroddiadau a'r "benderfyniadau allweddol" yn cynnwys rhan i ddangos fod trefniadau mewn lle i reoli unrhyw risgiau;
- Sicrhau bod gan y Cyngor brosesau a threfniadau cadarn mewn lle, sy'n cael eu defnyddio'n rheolaidd, i reoli risgiau gweithredol, gan gynnwys risgiau iechyd a diogelwch;
- Mae angen i'r Prif Weithredwr gytuno ac arwyddo'r datganiad o reolaeth mewnol blynyddol (y datganiad sicrwydd) sy'n cymeradwyo datgelu'n gyhoeddus y canlyniad blynyddol o'r asesiad yma, a'i gyhoeddi yn y Datganiad Cyfrifon blynyddol.

2.2.7 Swyddog Hyrwyddo Risg

Y Dirpwy Brifweithredwr sydd wedi ei nodi fel y Swyddog Hyrwyddo Risg ac yn arwain ar holl faterion rheoli risg. Mae cyfrifoldebau yn cynnwys:

- Sicrhau bod Strategaeth Rheoli Risg yn cael ei ddatblygu a'i adolygu'n flynyddol i adlewyrchu unrhyw newid yn natur y Cyngor;
- Sicrhau bod fframwaith cadarn yn cael ei ddatblygu i ddarparu a gweithredu'r Strategaeth;
- Hysbysu'r Tîm Arweinyddiaeth Strategol yn rheolaidd o ddatblygiadau yn y prosesau rheoli risg a'r canlyniadau;
- Hyrwyddo'r broses o reoli risg fel ymarfer rheoli da ac offeryn rheoli gwerthfawr;
- Cadeirio'r Grŵp Rheoli Risg.

2.2.8 Grŵp Rheoli Risg

- Asesu'r cynnydd ar reoli risg o fewn y Cyngor yn flynyddol ac adrodd i'r Tîm Arweinyddiaeth Strategol, Pwyllgor Archwilio a Phwyllgor Sgriwtini;
- Ymchwilio, ystyried ac argymell gwelliannau i'r broses rheoli risg o fewn y Cyngor;
- Argymell y strategaeth rheoli risg ac unrhyw ddiweddariad dilynol i'r Tîm Arweinyddiaeth Strategol;
- Cefnogi a hyrwyddo rheoli risg drwy'r Cyngor;
- I fod yn bwynt cyswllt o fewn y Cyngor ar gyfer canllawiau a chyngor ar reoli risg;
- Sicrhau bod gan y Cyngor brosesau a threfniadau cadarn mewn lle ac sy'n cael eu defnyddio'n rheolaidd ar gyfer rheoli holl risgiau;
- Monitro'n rheolaidd unrhyw gynnydd ar roi cofrestrau risg at eu gilydd a gweithredu'r cynlluniau gweithredu a rhoi gwybod am unrhyw broblemau i'r Tîm Arweinyddiaeth Strategol, y Pwyllgor Archwilio a'r Pwyllgor Sgriwtini;
- Asesu'r Cofrestrau Risg Gwasanaeth a phasio unrhyw risg o sylwedd neu gyda themâu cyffredin i'r Tîm Arweinyddiaeth Strategol;
- Asesu'r Risgiau Corfforaethol sydd wedi eu nodi a phasio unrhyw risgiau perthnasol lawr i'r Gwasanaeth(au);
- Argymell cynnwys unrhyw risgiau newydd mae'n dod ar ei draws ar y gofrestr risg perthnasol.

2.2.9 Penaethiaid Gwasanaeth

Eu prif rôl yw rheoli risgiau gwasanaeth drwy:

- Hyrwyddo ymwybyddiaeth o risg o fewn eu Gwasanaeth;
- Hwyluso asesiadau risg o fewn eu maes gwasanaeth er mwyn datblygu Cofrestr Risg Gwasanaeth sy'n gysylltiedig â chynllun berfformiad y gwasanaeth;
- Derbyn risgiau sydd wedi pasio'i fyny gan Unedau Busnes ac ystyried eu cynnwys ar y Gofrestr Risg Gwasanaeth;
- Nodi, dadansoddi a chreu proffil yn weithredol ar gyfer risgiau'r Gwasanaeth bob chwarter - yn gysylltiedig â chynllun berfformiad y gwasanaeth;
- Penderfynu a blaenoriaethu gweithredoedd ar gyfer risgiau'r Gwasanaeth, gan ddyrannu perchnogaeth unigol o'r risgiau allweddol i reolwyr addas o fewn eu Gwasanaeth;

- Pasio'r risgiau uchaf, y rhai uwchben y llinell goddefgarwch, i fyny i'r Grŵp Rheoli Risg ystyried;
- Ymgorffori'r broses rheoli risg i fewn i brosesau cynllunio busnes y gwasanaeth gan sicrhau eu bod yn bwydo i mewn i'r cynllun busnes;
- Annog staff i fod yn agored ac onest wrth nodi risgiau neu gyfleoedd sydd wedi eu colli;
- Sicrhau bod y broses rheoli risg yn rhan benodol o bob prosiect sylweddol a mentrau rheoli newid;
- Monitro ac adrodd ar gynnydd a'r weithgareddau risg fel rhan o'r trefniadau rheoli perfformiad cyfredol;
- Sicrhau bod gan y Cyngor brosesau a threfniadau cadarn mewn lle, sy'n cael eu defnyddio'n rheolaidd ac yn gadarn o fewn y Gwasanaethau, i reoli risgiau gweithredol, gan gynnwys risgiau iechyd a diogelwch.

2.2.10 Archwilio Mewnol

Er mwyn cynnal annibyniaeth a gwrthrychedd nid yw Archwilio Mewnol yn gyfrifol am nac yn atebol am reoli risg nag am reoli'r risgiau ar ran y rheolwyr. Bydd Archwilio Mewnol yn:

- Archwilio'r broses rheoli risg;
- Cefnogi, fel bo'r angen, gweithdai risg sy'n nodi ac asesu risg;
- Asesu digonolrwydd y dull o nodi, dadansoddi a lliniaru risgiau allweddol;
- Rhoi sicrwydd i swyddogion ac Aelodau ar effeithiolrwydd rheolaethau;
- Bydd y Gofrestr Risg yn gyrru'r Cynllun Archwilio Mewnol Strategol er mwyn sicrhau bod adnoddau yn cael eu cyfeirio at y lle mae'r risgiau uchaf a lle sydd angen sicrwydd fwyaf.

2.2.11 Arweinwyr Prosiect

Mae gan arweinwyr prosiect gyfrifoldeb i sicrhau bod y risgiau sy'n gysylltiedig a'u prosiect yn cael eu nodi, cofnodi a'u hadolygu'n rheolaidd fel rhan o'r broses rheoli prosiect. Rhaid adrodd ar risgiau sylweddol a'u cynnwys ar y gofrestr risg gwasanaeth priodol neu'r Gofrestr Risg Corfforaethol.

2.2.12 Pob Aelod o Staff

Mae gan bob aelod o staff gyfrifoldeb i:

- Rheoli risg yn effeithiol yn eu swydd ac adrodd unrhyw gyfleoedd a risgiau i'w rheolwyr gwasanaeth;
- Cymryd rhan mewn gweithgareddau asesu risg a chynllunio gweithredu fel bo'r angen;
- Cydymffurfio a pholisïau a gweithdrefnau'r Cyngor;
- Mynychu sesiynau datblygu a hyfforddi fel bo'r angen.

2.3 Cysylltiadau â Phrosesau Busnes Eraill

Mae yna gysylltiad rhwng rheoli risg, cynllunio argyfwng a pharhad busnes, fodd bynnag, mae'n ofynnol i lwyddiant rheoli risg bod rôl pob un, a'r cysylltiadau, yn cael eu deall yn iawn. Mae'r diagram isod yn dangos y gwahaniaethau.

Rheoli Risg, Rheoli Parhad Busnes, a Chynllunio Argyfwng



ni fydd pob risg cyffredinol yn atal parhad busnes

ni fydd pob argyfwng yn atal parhad busnes

- **Rheoli Risg** yw ceisio nodi a rheoli'r risgiau hynny sy'n fwy tebygol o ddigwydd a bydd yn cael effaith andwyol neu drychinebus ar ein hamcanion.
- **Rheoli Parhad Busnes** yw ceisio nodi eich swyddogaethau blaenorol a rhoi mesuriadau mewn lle i'w gwarchod yn erbyn y risgiau trychinebus hynny a all stopio'r sefydliad yn stond. Mae yna ryw faint o orgyffwrdd, e.e. lle nid yw'r rhwydwaith TG ddim yn gadarn bydd yn rhan o asesiad risg y sefyliad a hefyd yn cael ei gynnwys mewn cynllunio parhad busnes.
- **Cynllunio Argyfwng** yw rheoli'r digwyddiadau hynny a all gael effaith ar y gymuned (ac mewn rhai achosion yn gallu hefyd bod yn fater parhad busnes) e.e. mae damwain awyren yn argyfwng, ond yn fater parhad busnes os yw'n syrthio ar y swyddfa!

Mae'r Cyngor wedi nodi y cysylltiad rhwng Rheoli Risg a Rheoli Parhad Busnes a Cynllunio Argyfwng ac mae hyn yn cael ei adlewyrchu drwy'r swyddogion arweiniol yn y meysydd hyn fod yn rhan o'r Grŵp Rheoli Risg er mwyn cael cyd-weithio, rhannu gwybodaeth, a lleihau dyblygu.

3. CASGLIAD

Mi fydd y strategaeth hon yn sylfaen i integreiddio rheoli risg i mewn i ddiwylliant y Cyngor. Bydd hefyd yn ffurfioli'r broses i gael ei ddefnyddio ar draws y Cyngor er mwyn sicrhau cysondeb ac eglurder i ddeall rôl a buddiannau rheoli risg strategol.

Dylai'r adrodd chwarterol a phasio risgiau i fyny ac i lawr gyd-gloi gyda'r trefniadau chwarterol cyfredol ar gyfer adrodd ar berfformiad. Y bwriad yw bod rheoli risg yn cael ei hymgorffori i mewn i gynlluniau busnes fel bod adrodd ar berfformiad yn adrodd yn naturiol ar y cynnydd i liniaru risgiau.

Bydd mabwysiadu'r strategaeth yn ffurfioli'r gwaith ar reoli risg hyd yma ac yn symud y Cyngor tuag at gwrdd y gofynion hynny sy'n cael eu hadnabod fel arfer gorau ac arolwg.

CANLLAWIAU RHEOLI RISG

Gweithredu Canllawiau Rheoli Risg

Mae'r canllawiau hyn yn mynd law yn llaw a Strategaeth Rheoli Risg y Cyngor felly dylid cyfeirio at y ddwy ddogfen.

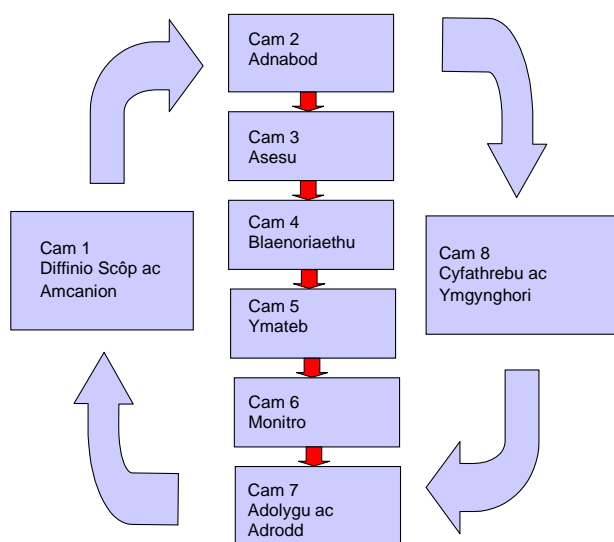
Pwrpas y ddogfen hon yw gwella'r modd y mae risg yn cael ei reoli a gwneud hynny mewn dull cyson ledled y Cyngor.

Y Broses Rheoli Risg

Mae'r broses ar gyfer adnabod, asesu, rheoli a monitro risg yn rhan annatod o'r broses rheoli. Mae parhau i adnabod ac asesu risg yn allweddol i gyflawni ein canlyniadau yn llwyddiannus.

Mae'r amgylchedd allanol newidiol a'r penderfyniadau a wneir wrth redeg y Cyngor yn cael effaith parhaus ar statws risgiau a nodwyd a'r risgiau newydd sy'n dod i'r wyneb. Dylai'r broses asesu risg gefnogi'r trefniadau parhaus yma ar gyfer adnabod ac asesu risg fel rhan o redeg y Cyngor.

Dangosir trosolwg o'r broses asesu risg isod:



Y gofrestr risg yw sut mae risgiau yn cael eu cofnodi. Mae ffurf y gofrestr risg gyfredol i'w gweld yn Atodiad 1. Pwrpas y gofrestr yw darparu dull cyson o gasglu gwybodaeth ynghylch risgiau. Er dylid ei ddefnyddio ym mhob rhan o'r broses, mae'n bwysig bod y gofrestr yn ddogfen berthnasol a deinamig. Ei phrif bwrpas yw cynorthwyo i sicrhau ein bod yn cymryd camau lle bo angen.

Mae'r Gofrestr Risg Corfforaethol yn adnabod y risgiau i'r Cyngor gyfan. Yn ogystal, rhaid i bob Gwasanaeth a Phartneriaeth gadw cofrestr risg gyfredol. Mater i'r Gwasanaeth yw penderfynu os yw hefyd yn cofnodi asesiad risg ag yn cynnal cofrestrau risg ar lefel uned fusnes. Bydd hyn yn dibynnu ar faint, cymhlethdod ac ystod y gweithgareddau yn y gwasanaeth. Dylid adnabod risgiau prosiect yn ystod y DCP ac, os bydd prosiect yn mynd yn ei flaen, mae'n rhaid i'r Rheolydd Prosiect gadw cofrestr risg cyfredol ar gyfer y prosiect hwnnw.

Ni fydd trefniadau asesu risg yn berthnasol nac yn ddeinamig os nad ydym o ddifrif mewn perthynas â risgiau gan neud dim mwy na ysgrifennu rhestr ohonynt.

Cynhelir asesiadau risg, ar bob lefel, o fewn y cylch cynllunio busnes rheolaidd, gan wneud rheoli risg yn rhan o broses sefydledig, gan sicrhau hefyd bod camau lliniaru ar gyfer risgiau allweddol wedi ei gynnwys o fewn cynlluniau busnes. Gan fod rheoli risg wedi ei integreiddio gyda chynllunio busnes, defnyddir y system gyfredol ar gyfer rheoli perfformiad i fesur perfformiad rheoli risg.

Cam 1 - Diffinio Amcanion

Mae'n bwysig bod y rheini sy'n cymryd rhan yn y broses asesu risg yn gwbl eglur ynghylch ar amcanion busnes allweddol h.y. *'yr hyn yr ydym yn dymuno ei gyflawni'* er mwyn medru adnabod y *'rhwystrau i gyflawni'*. Y mwyaf eglur mae'r amcanion wedi eu diffinio, y rhwyddaf fydd hi i ystyried y risgiau hynny a allai gael effaith wirioneddol ar amcanion. Rhaid i'r amcanion felly fod yn rhai CAMPUS (Cyferiadwy, Amserol, Mesuradwy, Penodol a Synhwyrrol). Mae'n dilyn felly:-

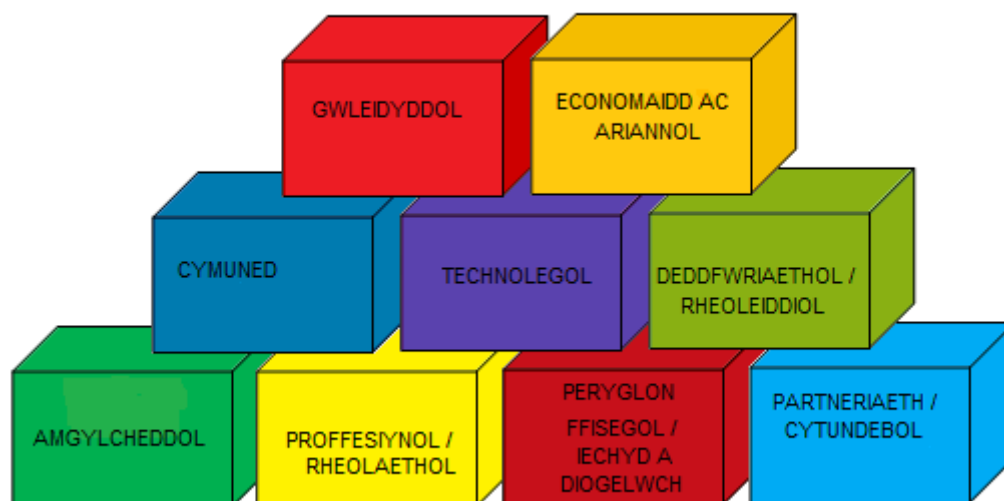
- Fod risgiau corfforaethol a strategol yn cael eu hadnabod a'u blaenoriaethu mewn perthynas â gweledigaeth y Cyngor a'i amcanion allweddol;
- Bod risgiau gwasanaeth yn cael eu hadnabod a'i blaenoriaethu mewn perthynas â chynllun busnes y gwasanaeth;
- Bod risgiau i bartneriaethau a phrosiectau yn cael eu hadnabod a'u blaenoriaethu mewn perthynas ag amcanion penodol y bartneriaeth/prosiect.

Cam 2 – Adnabod Risg

Mae risgiau yn cael ei adnabod i geisio sefydlu pam mor agored yw'r Cyngor i ansicrwydd. I sicrhau bod y risgiau allweddol yn cael eu hadnabod, mae angen dychymyg, creadigrwydd, dyfeisgarwch a chyfraniad llawn yn y broses yn ogystal â fframwaith trefnus.

Hwn, mae'n debyg, yw un o'r camau pwysicaf yn y broses, gan na allwn ond ceisio rheoli'r risgiau yr ydym wedi eu hadnabod.

Er mwyn ceisio sicrhau trefniadau cadarn i asesu risg, mae'n ddefnyddiol ystyried yr holl sbectwm risg, sef yr holl wahanol feysydd lle gall y Cyngor neu'r gwasanaeth wynebu risg. Gellir defnyddio'r categorïau isod i gynorthwyo'r broses feddwl:



Egluri'r rhain mewn mwy o fanylder yn Atodiad 2. Gan ddefnyddio'r themâu hyn gellid defnyddio amryw o dechnegau i geisio adnabod risgiau can gynnwys:-

- Sesiynau taflu syniadau;
- Profiad yn y gorffennol;
- Dadansoddiad Cryfderau, Gwendidau, Cyfleoedd a Bygythiadau neu ymarfer tebyg;
- Cyfnewid gwybodaeth/arferion da gydag eraill.

Nid yw un person yn dal yr holl risgiau, felly er mwyn sicrhau bod y broses mor gynhwysfawr â phosib dylai grŵp adnabod y risgiau, pa bynnag ddull (iau) a ddefnyddir.

Mae'n bwysig hefyd adnabod y risgiau hynny nad yw eu cyfraniad i amcanion yn gwbl glir, yn arbennig ar lefelau gweithredol neu wasanaeth lle dylai hefyd ystyried risgiau i ddiogelwch a cholled ariannol, ynghyd a risgiau o ran cydymffurfio a gofynion statudol.

Dylid cofio adnabod risgiau os ydi'r Cyngor yn eu rheoli'n uniongyrchol neu beidio. Ar gyfer partneriaethau sylweddol, mae angen ystyried y risgiau i'r Cyngor yn ogystal â'r risgiau i'r bartneriaeth ei hun.

Mae darganfod y geiriau iawn i ddiffinio'r risg yn bwysig er mwyn egluro'n union beth yw'r risg. Canllaw da yw y dylid medru edrych yn ôl a dweud a yw'r digwyddiad risg wedi digwydd ai peidio. Mae'n werth ddechrau disgrifiad gyda "Risg bod", neu " Y risg o" . Mae defnyddio ymadrodd byr yn unig fel arfer yn gadael gormod o le i gamddechongli, e.e. "Methiant TG" o'i gymharu â "Y risg bod methiant y system xxx yn arwain at amharu'n sylweddol ar y gwasanaeth a ddarperir".

Cam 3 – Asesu

Ar ôl asesu'r risg (neu fregysrwydd) mae'n bwysig asesu achosion neu sbardunau, canlyniadau/effaith posib a pha mor effeithiol mae'r risg yn cael ei reoli. Y modd y mae achos(ion) a chanlyniad(au) yn cael eu rheoli sy'n penderfynu pa mor dda mae risg yn cael ei reoli. Mae hyn, yn ei dro, yn penderfynu pa gamau pellach y gall bod eu hangen.

Y bregysrwydd, yn ei hanfod, yw'r risg neu'r gwendid sy'n bodoli ar hyn o bryd. Y sbardunau yw'r pethau a allai achosi i'r risg ddigwydd, a'r canlyniadau yw'r gadwyn waethaf debygol o ddigwyddiadau a allai ddigwydd pe baent yn cael eu sbarduno.

Pan fyddwn yn asesu'r effaith a thebygolrwydd o risg rydym yn gwneud hynny ar sail weddilliol. Y risg gweddilliol yw risg fel y mae ar hyn o bryd gyda'r trefniadau rheoli cyfredol mewn grym.

Cam 4 – Blaenoriaethu Risgiau

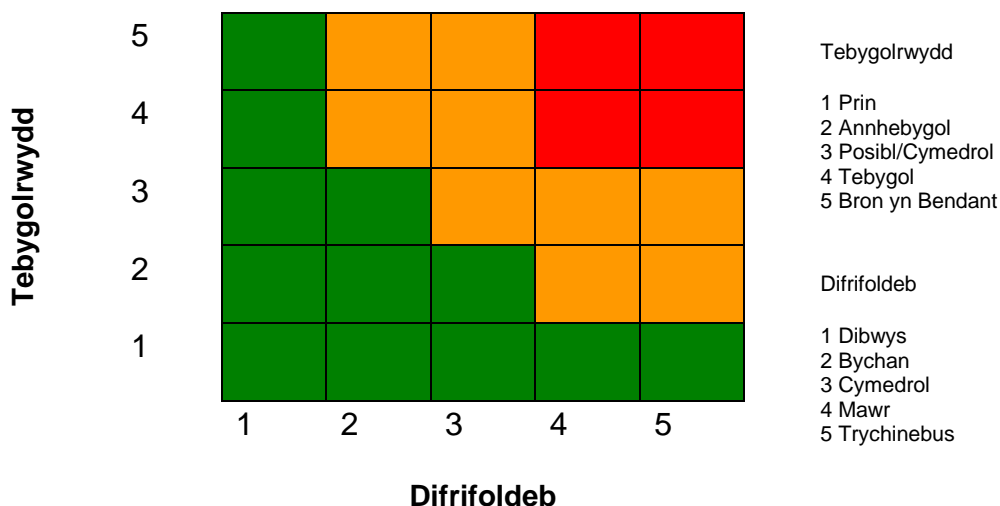
Oherwydd cyfyngiadau amser ac oherwydd nad oes pwll di waelod o adnoddau, ni ellir rheoli'r holl risgiau a nodwyd. Gan hynny, ar ôl adnabod a dadansoddi risgiau fydd angen eu pwysu a'u mesur i asesu pa rhai sydd bwysicaf. Felly mae tebygolrwydd a difrifoldeb pob risg yn cael eu hasesu o fewn yr amserlen berthnasol yn y cynllun busnes/prosiect.

Mae tebygolrwydd yn cael ei asesu drwy ofyn pa mor debygol yw hi fod y sbardun yn achosi digwyddiad risg yn yr amserlen a bennwyd.

Dylid cymharu effaith bosibl neu ddifrifoldeb y risgiau, neu'n fwy penodol y canlyniadau a nodwyd, gyda'r amcanion priodol. Yr her ar gyfer pob risg yw'r effaith mae'n cael neu y gallai gael ar allu i gyflawni'r amcanion.

Mae Atodiad 3 yn darparu meini prawf asesu risg ar gyfer risgiau corfforaethol. Mae'r meini prawf asesu risg yn "lled-feintiol" sy'n caniatáu asesiad mwy gwrthrychol fel y gellir blaenoriaethu'r risgiau a newid eu statws yn gyson. Gellir defnyddio'r meini prawf asesu risg fel canllaw ar gyfer risgiau Gwasanaeth, Prosiect, a Partneriaeth ond bydd angen ei haddasu yn unol â maint, cyllideb ac amlygrwydd y Gwasanaeth, Prosiect neu Bartneriaeth berthnasol. Fel arweiniad, gall ddweud bod tebygolrwydd lefel 5 yn "rhywbeth sydd eisoes yn digwydd, neu sy'n sicr o ddigwydd", gyda'r categorïau eraill, felly, yn gynyddol is. Mewn perthynas â difrifoldeb lefel 5 gellir dweud "yr effaith yn golygu na fyddai modd cyflawni unrhyw un, neu nifer sylweddol o'r amcanion perthnasol" gyda'r gweddill yn gynyddol is. Mae'n bwysig cymryd agwedd gytbwys wrth sgorio effaith risgiau a'r tebygolrwydd y bydd risgiau yn digwydd.

Mae'r cyfuniad o debygolrwydd a difrifoldeb yn rhoi sgôr risg sy'n caniatáu cynnwys y risgiau ar y matrices a'u cymharu yn erbyn ei gilydd.



Mae'r risgiau hynny tuag at y gornel uchaf ar y dde, sef y rhai sydd fwyaf tebygol ac sy'n cael yr effaith mwyaf (coch) yw'r rhai pwysicaf gyda'r flaenoriaeth yn disgyn wrth i ni symud i lawr tuag at y gongl isaf ar yr ochr chwith.

Mae'r blaenoriaethu hwn yn cynorthwyo i benderfynu ar feysydd y dylem ganolbwyntio ein hymdrechion rheoli risg arnynt. Ni ddylid anwybyddu'r risgiau hynny sydd yn y blociau gwyrdd ond ni ddylid treilio amser nac adnoddau sylweddol i'w rheoli.

Cam 5 - Ymateb i Risgiau

Mae hyn yn holl bwysig oherwydd mae yn ystod y cam hwn mae'r gwelliant yn digwydd. Fel arfer mae opsiynau ar gyfer gwella'r fordd o reoli risgiau ac maent yn disgyn i'r categorïau isod.

Ymateb	Sy'n golygu?	Enghraifft
Goddef	Gwneud dim byd 'ychwanegol' i reoli'r risg	Os yw'r mesurau rheoli cyfredol yn ddigonol i ostwng tebygolrwydd o risg ac effaith y risg i lefel dderbyniol, does dim gwerth ychwanegol mewn gwneud mwy ac nid yw'n gost effeithiol nac yn realistig i geisio rheoli'r risg ymhellach. Risgiau sydd y tu allan i'n rheolaeth ac nid oes gennym unrhyw ddylanwad arnynt, e.e. y Llywodraeth yn cyflwyno deddfwriaeth sy'n cael effaith negyddol ar y Cyngor. Rhaid derbyn y risgiau hyn ond gellir ei fonitro.
Treat	Lliniaru'r risg trwy reoli; <ul style="list-style-type: none"> • y tebygolrwydd • yr effaith • neu'r ddau 	Hwn yw'r dull mwyaf tebygol o reoli'r rhan fwyaf o risgiau. Datblygu camau CAMPUS i reoli'r tebygolrwydd y bydd risgiau yn digwydd, eu heffaith petaent yn digwydd, neu'r ddau. Defnyddir camau ataliol i lliniaru'r tebygolrwydd - i sicrhau nad yw rhywbeth yn digwydd e.e. rhoi hyfforddiant fel nad ydyw'r staff yn gwneud rhywbeth yn y ffordd anghywir neu sefydlu waliau tân i rwystro ymosodiad firws ar gyfrifiaduron. Lliniarir effaith yn aml gan ryw fath o drefniadau wrth gefn e.e. darparwyr gwasanaeth amgen neu drefniadau gwasanaeth amgen.

Trosglwyddo	Yswiriant / allanoli / partneriaethau	Yswiriant, er na fydd yn berthnasol i'r rhan fwyaf o'r risgiau a wynebir. Gall allanoli neu ymrwymo i bartneriaethau drosglwyddo risgiau penodol, fodd bynnag, bydd yn anochel yn creu risgiau newydd a gwahanol y bydd rhaid eu rheoli.
Terfynu	Rhoi'r gorau i wneud gweithgaredd	Lle mae risg mor ddifrifol nad oes unrhyw ddewis arall ond rhoi'r gorau i'r gweithgaredd sy'n cynhyrchu'r risg. Gall hyn fod yn anodd i awdurdod leol o gofio'r nifer o swyddogaethau statudol. Fodd bynnag, gellid dod a gwasanaethau anstatudol i ben.

Os oes angen, dylai datblygu camau penodol gydag amserlenni a pherchnogaeth. Pan fo'r asesiad risg yn cael ei gynnal ochr yn ochr â'r broses cynllun busnes dylid cynnwys camau penodol yn y cynllun busnes hwnnw.

Wrth benderfynu pa gamau y mae'n rhaid eu cymryd, mae'n bwysig ystyried effaith y camau hynny ar reoli y risg dan sylw, ac yn benodol yr effaith bydd yn cael ar yr effaith a / neu tebygolrwydd y risg. Dylid rhoi sylw hefyd i 'Côt-mantais' pob mesur rheoli a'i fesur yn erbyn y gost / effaith pe bai'r risg yn digwydd. D.S. mae 'cost/effaith' yn cynnwys yr holl agweddau gan gynnwys oblygiadau ariannol, adnoddau ond hefyd goblygiadau i enw da.

Cam 6 - Monitro Risgiau

Mae monitro risgiau yn weithgaredd rheoli arferol ac felly dylid eu hintegreiddio fel rhan o gyfrifoldebau arferol rheoli llinell. Nid ymarfer unwaith ac am byth yw Rheoli Risg - rhaid iddo fod yn rhan annatod o'r ffordd rydym yn gweithio. Bydd y cynnydd a wneir o ran rheoli risgiau yn cael ei fonitro ac adroddir ar i sicrhau bod colledion yn cael eu lleihau ac y gellir cwrdd â'r amcanion.

Mae monitro risgiau a'r camau a nodwyd i'w lliniaru, felly, yn:

- rhan o amserlenni cyfredol ar gyfer monitro perfformiad;
- canolbwyntio ar y risgiau hynny sydd wedi cael y flaenoriaeth uchaf (coch).

Caiff risgiau i'r Gwasanaeth a'r camau a nodwyd i'w lliniaru eu monitro'n ffurfiol a'u hadolygu fel rhan o'r Adolygiadau Perfformiad chwarterol y Gwasanaeth.

Cam 7/8 - Adolygiad Ac Adroddiad / Cyfathrebu Ac Ymgynghori

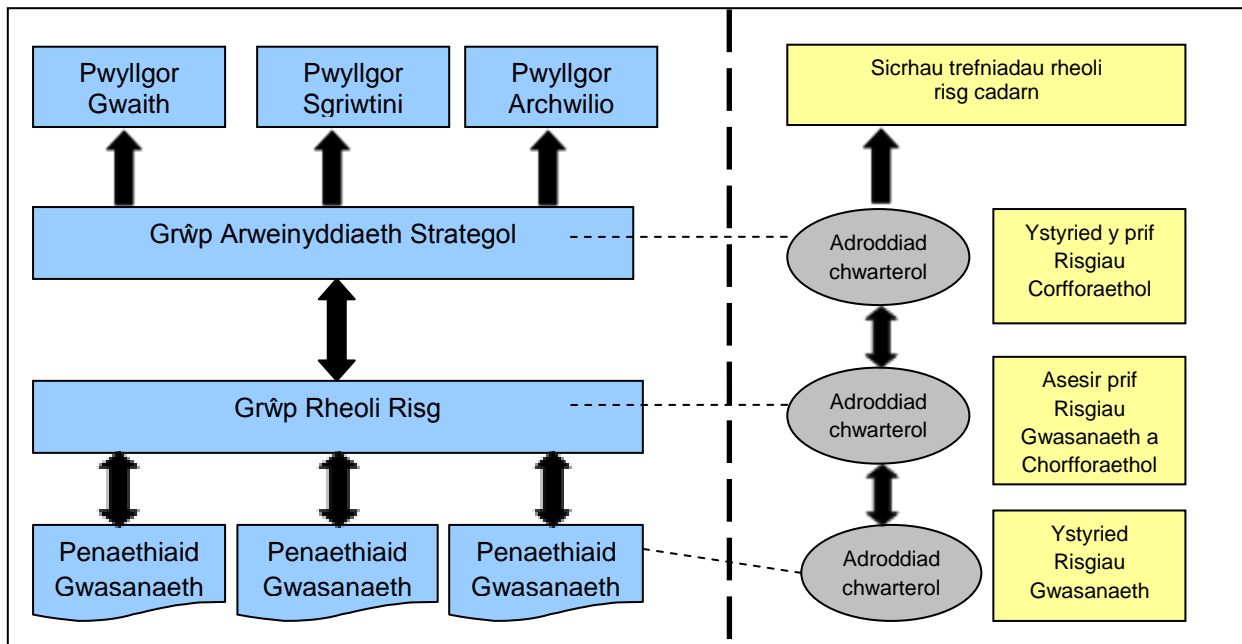
Y broses gynllunio flynyddol yw pryd y bydd canlyniadau yn cael eu hadolygu a'u diwygio ac, felly, mae'n rhesymegol hefyd i adolygu risgiau allweddol ar yr un pryd ac ystyried sut maent yn cael eu rheoli. Mae cynllunio busnes yn rhoi cyfle i edrych ymlaen ac i fod yn rhagweithiol o ran rheoli risg. O fewn y broses gynllunio (e.e. achosion busnes, cynlluniau gwasanaeth) mae angen ateb tri prif gwestiwn:

- Ydym ni wedi ystyried yr hyn y mae angen i ni ei wneud yn y flwyddyn/blynyddoedd i ddod i gyflawni ein cynlluniau a'r risgiau o beidio â gwneud y pethau hyn?
- Ydym ni wedi ystyried beth allai fynd o'i le, ynghyd a'r effaith sylweddol, yn ein cynllun, a sut y bydd modd i ni ddod o hyd iddo mewn dull amserol?
- Ydym ni wedi ystyried risgiau allanol ac adnabod rhai mae'n realistig i ni gynllunio ar gyfer?

Dylai bod trafodaeth, adolygu ac adrodd ar risg mewn cyfarfodydd tîm a chyfarfodydd rheoli ddigwydd yn rheolaidd. Dylid adolygu'r risgiau allweddol a'r cynnydd yn y cyfarfodydd hyn yn seiliedig ar ddifrifoldeb y risg.

Mae adroddiadau mewnol rheolaidd yn caniatáu i uwch reolwyr ac Aelodau fod yn gwbl ymwybodol o faint y risgiau a'r newidiadau ynddynt. Yn ymarferol, adroddir ar risgiau fel rhan o brosesau rheoli perfformiad a chynllunio busnes.

Mae trefniadau adrodd mewnol yn rhoi'r wybodaeth sydd fwyaf priodol i wahanol lefelau o'r Cyngor. Eglurir broses adrodd yn fanwl yn y Strategaeth Rheoli Risg ond mae crynodeb ohoni isod:



Bydd y Grŵp Rheoli Risg yn gweithredu fel "porth geidwad" ar gyfer y risgiau hynny sy'n cael eu gwthio i fyny o'r Cofrestrau Risg Gwasanaeth i'r Gofrestr Risg Corfforaethol a'r risgiau hynny sy'n cael eu gwthio i lawr o'r Gofrestr Risg Gorrfforaethol i'r Cofrestri Risg Gwasanaeth. Bydd hyn yn sicrhau cysondeb ac adnabod themâu cyffredin.

Dylai ychwanegu risgiau newydd at y gofrestr risg perthnasol cyn gynted ag y maent wedi'u hadnabod. Os oes risg sylweddol (coch), rhaid adrodd ar y risg honno ar sail eithriad trwy'r strwythur rheoli perthnasol a pheidio â gadael tan y cyfarfod adrodd arferol nesaf.

Rhaid adolygu tebygolrwydd ac effaith pob risg yn rheolaidd yn wyneb effeithiau'r mesurau rheoli neu ffactorau eraill sy'n cael effaith ar y risg. Os yw'r mesurau rheoli wedi llwyddo dylai'r sgôr ar gyfer y risg ostwng ond os yw'r mesurau yn aneffeithiol neu'n annigonol gall y sgôr godi. Mewn amgylchiadau o'r fath rhaid adolygu'r camau lliniaru ac ystyried cyflwyno mesurau rheoli ychwanegol.

Os yw risg a nodwyd yn flaenorol ddim bellach yn risg i'r amcanion a bennwyd, dylid ystyried tynnu'r risg oddi ar y gofrestr risg berthnasol. Dylid ond gwneud hyn pan fo'r risg wedi ei harchwilio'n ddigonol fel rhan o'r adolygiad rheoli perfformiad perthnasol.

Rhaid adolygu pob agwedd o'r broses rheoli risg o leiaf unwaith y flwyddyn.

Atodiad 1 – Cofrestr Risg

COFRESTR RISG

Cyfeirnod Risg	Perchennog Risg / Swyddog Arweiniol	Dyddiad Adnabod neu Ddiwygio	Risg Adnabuwyd			Lefel y Risg			Mesurau Rheoli Ychwanegol / Triniaeth Angenrheidiol			Lefel Risg Gweddilliol			Dyddiad Adolygu / Amlder
			Bregysrwydd / Perygl	Sbardun	Effeithiau / Beth neu pwy fydd yn cael eu heffeithio a sut / Canlyniad / Effaith ar amcanion	Tebygolrwydd	Difrifoldeb	Sgôr	Camau	Swyddog Cyfrifol	Dyddiad Targed	Tebygolrwydd	Difrifoldeb	Sgôr	

Nodiadau

Tebygolrwydd: 1 = Prin
 2 = Annhebygol
 3 = Posibl/Cymedrol
 4 = Tebygol
 5 = Bron yn Bendant / Eisoës yn Digwydd

Difrifoldeb: 1 = Ddibwys
 2 = Bychan
 3 = Cymedrol
 4 = Mawr
 5 = Trychinebus

Sgôr = Tebygolrwydd x Difrifoldeb

Atodiad 2 – Categoriâu Risg

<p style="text-align: center;">Gwleidyddol Yn codi o'r sefyllfa wleidyddol</p> <ul style="list-style-type: none"> • Newid ym Mholisi'r Llywodraeth • Cyfansoddiad Gwleidyddol • Cylch Etholiadau • Strwythur gwneud penderfyniadau • Cam-drin (e.e. twyll, llygredd) • Rheoli enw da 	<p style="text-align: center;">Economaidd ac Ariannol Yn codi o'r sefyllfa economaidd a'r fframwaith cynllunio ariannol</p> <ul style="list-style-type: none"> • Trysorlys - buddsoddiad, diwygio • Rhagamcanion ynghylch galw • Cystadleuaeth a'r effaith ar brisiau • Y sefyllfa economaidd gyffredinol / rhanbarthol • Gwerth / cost asedau cyfalaf 	<p style="text-align: center;">Cymuned Demograffeg, tueddiadau cymdeithasol a chwrdd â disgwyliadau ag anghenion cwsmeriaid</p> <ul style="list-style-type: none"> • Patrymau a phroffil preswyl • Gofal cymdeithasol • Adfywio • Gofal cwsmer • Ansawdd ymgynghori gyda'r gymuned
<p style="text-align: center;">Technolegol Yn codi o'r gallu i ddelio gyda chyflymder newid, a'r sefyllfa dechnolegol</p> <ul style="list-style-type: none"> • Capasiti i ddelio gyda newid / datblygiadau • Cyflwr Pensaerniaeth • Hen dechnoleg • Perfformiad a dibynadwyedd cyfredol • Diogelwch a safonau • Methiant system neu brosiect allweddol 	<p style="text-align: center;">Deddfwriaethol / Rheoleiddiol Yn codi o'r heriau cyfreithiol cyfredol a rhai posib ac / neu achosion posib o dorri deddfwriaethau a gwybodaeth rheoleiddiol y sefydliad</p> <ul style="list-style-type: none"> • Deddfwriaeth a rheoliadau newydd • Agoredwydd i rheoleiddwyr • Heriau Cyfreithiol / adolygiad barnwrol • Digonolrwydd y cymorth cyfreithiol 	<p style="text-align: center;">Amgylcheddol Ymwneud â'r amgylchedd ffisegol</p> <ul style="list-style-type: none"> • Math o amgylchedd (trefol, gwledig, cymysg) • Defnydd tir - llain las, safleoedd tir llwyd • Materion cael gwared ar wastraff ac ailgylchu • Effaith argyfwng sifil (h.y. llifogydd) • Problemau traffig, cynllunio a thrafnidiaeth • Llygredd, allyriadau, sŵn • Newid hinsawdd ac effeithiolrwydd ynni
<p style="text-align: center;">Proffesiynol / Rheolaethol Yr angen i fod yn effeithiol yn rheolaethol ac yn broffesiynol</p> <ul style="list-style-type: none"> • Adolygiadau Cymheiriaid (e.e. IDeA, ymgynghori) • Sefydlogrwydd y strwythur swyddogion • Cymhwysedd a chapasiti • Fframweithiau a phrosesau rheoli • Trosiant, recriwtio a chadw staff • Materion sy'n benodol i ddisgyblaethau penodol 	<p style="text-align: center;">Peryglon Ffisegol ac Iechyd a Diogelwch Peryglon ffisegol syn gysylltiedig â phobl, tir, adeiladau, cerbydau ac offer</p> <ul style="list-style-type: none"> • Iechyd, lles a diogelwch staff, partneriaid a'r gymuned • Cadw cofnod o ddamweiniau a digwyddiadau • Arferion gwaith cynnal • Diogelwch staff, asedau, adeiladau, offer • Natur a chyflwr y sylfaen asedau 	<p style="text-align: center;">Partneriaeth / Cytundebau Partneriaethau, contractau a gweithio ar y cyd</p> <ul style="list-style-type: none"> • Partneriaid allweddol - cyhoeddus, preifat a gwirfoddol • Atebolrwydd fframweithiau a ffiniau partneriaethau • Prosiectau mawr gyda mentrau ar y cyd • Gwasanaethau sydd wedi eu allanoli • Rheoli cydberthnasau • Rheolaeth newid / strategaethau gadael • Parhad busnes

		<ul style="list-style-type: none">• Partneriaethau - cyfrifoldebau o dan gontract
--	--	---

Atodiad 3 – Meini Prawf Aseu Risg

TEBYGOLRWYDD	Disgwylir y digwyddiad neu mae eisoes yn digwydd yn rheolaidd	Misol neu'n amlach na hynny	Bron yn bendant	5					
	Mae'n debyg y bydd yn digwydd	Blynyddol	Tebygol	4					
	Gall ddigwydd	1 mewn 2 flynedd	Posib / Cymedrol	3					
	Efallai ddigwyddith	1 mewn 3 blynedd	Annhebygol	2					
	Gall ddigwydd mewn rhai amgylchiadau	1 mewn 10 mlynedd	Prin	1					
					1	2	3	4	5
					Dibwys	Bychan	Cymedrol	Mawr	Trychinebus
Gwasanaeth / Gweithgareddau					Dim effaith ar ansawdd y gwasanaeth, amharu ychydig bach ar weithgareddau	Effaith fechan ar ddarparu'r gwasanaeth, methiant i gwrdd â'r safonau gwasanaeth mân, amharu ar weithgareddau yn y tymor byr	Gostyngiad sylweddol yn ansawdd y gwasanaeth, amhariad difrifol â safonau gwasanaeth	Effaith fawr ar ansawdd y gwasanaeth, methiant i gwrdd â nifer o safonau gwasanaeth gan amharu ar weithgareddau yn y tymor hir	Gostyngiad trychinebus yn ansawdd gwasanaeth a methiant i gwrdd â safonau gwasanaeth allweddol, amharu'n drychinebus yn y tymor hir ar weithgareddau
Enw Da					Pryder cyhoedd wedi ei gyfyngu i gwynion lleol	Mân gwynion gan y cyhoedd / a mân sylw andwyol yn y cyfryngau lleol	Sylw negyddol yn y cyfryngau rhanbarthol neu genedlaethol a gan y cyhoedd	Feirniadaeth negyddol ddifrifol yn genedlaethol neu'n rhanbarthol	Beirniadaeth rhanbarthol a chenedlaethol am gyfnod hir

Ariannol	Cost (£)	< £50k	£50k - £350k	£350k - £1m	£1m - £5m	>£5m
DIFRIFOLDEB						

COFRESTR RISG CORFFORAETHOL

ATODIAD C

Cyfeirnod Risk	Perchennog Risg/ Swyddog Arwain	Dyddiad Adnabuwyd neu Diwygiwyd	Risg Adnabuwyd			Lefel Risg			Mesurau Rheoli Ychwanegol / Triniaeth ei angen			Lefel Risg Gweddilliol			Dyddiad Arolygu / Amllder	
			Bregysrwydd / Perygl	Sbardun	Effeithiau / Beth neu pwy fydd yn cael eu heffeithio a sut / Canlyniad / Effaith ar amcanion	Tebygrwydd	Llymder	Sgôr	Gweithrediad	Swyddog Cyfrifol	Dyddiad Targed	Tebygrwydd	Llymder	Sgôr		
YM2	Prif Weithredwr	10/2011	Methu â chynnal y gwelliannau wnaed yn nhermau Llywodraethu	<ul style="list-style-type: none"> Ansefydlogrwydd Gwleidyddol Etholiadau a chyflwyno wardiau mwy nac un aelod ayb Diffyg arweinyddiaeth – Aelodau a Swyddogion Diffygion llywodraethu a rheoli Gwasanaethau cefnogi gwan Diffyg sgrwtini addas Diffyg cydymffurfiaeth â pholisïau ag anghenion cyfreithiol 	<ul style="list-style-type: none"> Amcanion heb eu cyflawni Niwed i enw da Ymyrraeth pellach Diffyg atebolrwydd, cydymffurfiaeth a sicrwydd Gwneud penderfyniadau anaddas Lleihad yn ansawdd gwasanaethau Cynnydd yng nghostau Deunydd aneffeithiol o adnoddau Ansicrwydd Morâl isel Methu cyflawni arbedion effeithlonrwydd cyllidebwyd 	5	4	20	<ul style="list-style-type: none"> UDA newydd yn ei le ac uwch swyddi'n cael eu llenwi Arweinyddiaeth wleidyddol effeithiol yn cael ei chefnogi gan gyfarfodydd rheolaidd rhwng rheolwyr grwpiau a'r PW Sicrhau arweinyddiaeth effeithiol gan yr UDA Monitro canlyniadau gan yr UDA Cyflwyno Cod Llywodraethu Lleol 	John Fidoe	Ionawr 2013 Mehefin 2013					
YM1	Prif Weithredwr	10/2011	Methu â gweithio ar y cyd gydag eraill er budd y Cyngor, neu parhau i weithio ar y cyd lle nad oes buddiannau i'r Cyngor o wneud hyn, ac nid yn croesawu Rheoli Newid.	<ul style="list-style-type: none"> Pwysau Cyllidebol Agenda LIC Perthnasau Gwael Diffyg hyder yn y Cyngor Diffyg Cynllunio Diffyg Ymgynghori Cyfyngiadau Cyllidol Rhwystrau Gwleidyddol 	<ul style="list-style-type: none"> Adnoddau (amser a chostau teithio) a ddefnyddir i drafod cydweithio Ansicrwydd a thrawiad ar gynllunio ymlaen Gall Gwasanaethau sy'n cydweithio fod yn ddrytach (e.e. Uned Polisi Cynllunio) Gwasanaethau llai effeithiol Lleihad yn ansawdd gwasanaeth Amcanion heb eu cyflawni Niwed i enw da Diffyg gwelliant ym meysydd allweddol Ymyrraeth allanol Colli gwneud penderfyniadau yn lleol Morâl isel Lefelau damweiniau a salwch uwch 	5	4	20	<ul style="list-style-type: none"> Datganiad / polisi ar y dull y mae'r Cyngor yn ei fabwysiadu o ran cydweithio Ymgysylltu'n egnïol yn rhanbarthol ac arwain mewn rhai meysydd Gwell strwythur ar gyfer rheoli prosiectau/newid gydag adnoddau digonol Llunio matrices o brosiectau cydweithio Nodi capasiti – Hay wrthi'n cynhyrchu Cynllun Datblygu Sefydliadol 	Huw Jones Gethin Morgan Prif Weithredwr			3	3	9	
YMB	Pennaeth Swyddogaeth (Adnoddau)	10/2011	Diffyg Cyllideb	<ul style="list-style-type: none"> Cyllidebau yn lleihau Llai o incwm Amodau grantiau (heb gydymffurfio a hwy) Ddim yn gymwys i ymgeisio am rhai ffynonellau cyllido Blaenoriantau fforddiadwy - arbedion heb eu cyflawni Effeithiau chwyddiannol a chyfraddau llog Methiant i gyflawni targedau cytunedig 	<ul style="list-style-type: none"> Amcanion heb eu cyflawni Lleihad yn y gwasanaethau a ddarperir Ansawdd is o wasanaethau a ddarperir Difrod i enw da Diffyg gwelliant ym meysydd allweddol Morâl staff isel a lefelau salwch uchel 	5	4	20	<ul style="list-style-type: none"> Sefydlu strategaeth effeithlonrwydd 3 blynedd Sicrhau trefniadau priodol o ran pennu'r gyllideb 	UDA PS - Adnoddau	Chwefror 2013	5	3	15		
YM17	Dirprwy Prif Weithredwr	10/2011	Methu Cyflawni y targedau sydd wedi eu cytuno yn y Gytundeb Canlyniad cychwynnol	<ul style="list-style-type: none"> Partneriaid yn methu Diffyg capasiti Diffygion yn y Cytundeb Canlyniad cychwynnol 	<ul style="list-style-type: none"> Grantiau'n cael eu tynnu'n ôl, yn lleihau neu'n gorffod cael eu had-dalu Diffyg gwelliant ym meysydd allweddol Difrod i enw da 	5	4	20	<ul style="list-style-type: none"> Rheoli Perfformiad yn effeithiol a gwell cyfarfodydd chwarterol. 	Dirprwy Brif Weithredwr	Mai 2013					
YM9	Dirprwy Prif Weithredwr	10/2011	Diffyg Capasiti i ymgymryd llwyth gwaith y Cyngor	<ul style="list-style-type: none"> Adolygiadau Sefydliadol a Rheoli (OMR) Swyddi heb eu llenwi a rhai gwag Dyletswyddau cynyddol neu ychwanegol Awdurdod bach Diffyg systemau cyfunedig Gofynion allanol Prosiectau mawr (e.e. Wylfa, Ynys Ynni) 	<ul style="list-style-type: none"> Amcanion heb eu cyflawni Oediadau Lleihad yn y gwasanaethau a ddarperir Ansawdd is o wasanaethau a ddarperir Difrod i enw da Morâl staff isel Lefelau damweiniau a salwch uwch Anodd cadw staff Cynnydd yn y dibyniad ar staff dros dro a rhai asiantaeth Ansicrwydd 	5	5	25	<ul style="list-style-type: none"> Cyhoeddi cynllun datblygu gweithlu 	Carys Edwards	Medi 2013					
YM32	Dirprwy Prif Weithredwr/Pennaeth Swyddogaeth (Adnoddau)	10/2011	Methu â chwblhau yr adolygiad Arfarnu Swyddi roedd yn ofynnol dan Statud	<ul style="list-style-type: none"> Gofyn statudol i ymgymryd Adolygiad Tâl a Graddfeydd Amser cymerwyd hyd yma i ymgymryd Adolygiad Tâl a Graddfeydd (>10 mlynedd) 	<ul style="list-style-type: none"> Morâl staff isel Lefelau tâl anghystaddeuol Risg uwch o anghydraddoldeb tâl yn parhau 	5	5	25	<ul style="list-style-type: none"> Cwblhau AS 	PS – Adnoddau	Ebrill 2014				Chwarterol	

COFRESTR RISG CORFFORAETHOL

ATODIAD C

Cyfeirnod Risk	Perchennog Risg/ Swyddog Arwain	Dyddiad Adnabuwyd neu Diwygiwyd	Risg Adnabuwyd			Lefel Risg			Mesurau Rheoli Ychwanegol / Triniaeth ei angen			Lefel Risg Gweddilliol			Dyddiad Arolygu / Amllder	
			Bregysrwydd / Perygl	Sbardun	Effeithiau / Beth neu pwy fydd yn cael eu heffeithio a sut / Canlyniad / Effaith ar amcanion	Tebygrwydd	Llymder	Sgôr	Gweithrediad	Swyddog Cyfrifol	Dyddiad Targed	Tebygrwydd	Llymder	Sgôr		
YM3	Dirpwy Prif Weithredwr	10/2011	Trefniadau Cynllunio Busnes, Rheoli Risg, a Rheoli Perfformiad gwan	<ul style="list-style-type: none"> Diffyg capasiti Heb ei wreiddio'n llawn Gweithrediadau Digysylltiad Diffyg gwerthfawrogiad am y gofyn a'r angen i gynllunio Trawiad prosiectau mawr (e.e. Wylfa, Ynys Ynni) Targedau perfformiad ddim yn cael eu gweld yn bwysig o fewn y Cyngor 	<ul style="list-style-type: none"> Nid yw'r newidiadau canlyniadol wedi eu gwreiddio'n llawn Diffyg rheolaeth, yn cynnwys costau Galw uwch ar wasanaethau Adnoddau ar gael ddim yn cael eu cyfeirio at gynnal gwasanaethau blaenoriaeth / angenrheidiol Costau uwch Ansicrwydd Gwneud penderfyniadau anaddas Deunydd aneffeithiol o adnoddau Lleihad yn ansawdd gwasanaethau Beirniadaeth gan rheoleiddwyr Diffyg atebolrwydd, cydymffurfiaeth a sicrwydd Gosod a mesur aneffeithiol o'r targedau perfformiad Methu â chyflawni targedau allweddol Effaith ariannol 	5	3	15	<p>Cyflwyno systemau cynllunio busnes, rheoli perfformiad a rheoli risg integredig</p> <p>Sicrhau mai dim ond gwybodaeth berthnasol sy'n cael ei phasio i'r UDA</p> <p>Sicrhau mai dim ond gwybodaeth berthnasol sy'n cael ei phasio i'r UDA</p>	Dirpwy Brif Weithredwr	2013/2014					
YM13	Dirpwy Prif Weithredwr	10/2011	Cyfathrebu mewnol annigonol ac aneffeithiol	<ul style="list-style-type: none"> Cyfathrebu gwael Diffyg gwerthfawrogi'r angen i ymgynghori 	<ul style="list-style-type: none"> Difrod i enw da Amser a chost o ddelio â chwynion Penderfyniadau anaddas Dyblygu Darpariaeth gwasanaeth llai effeithiol 	5	4	20	Cyflwyno Strategaeth Gyfathrebu	Huw Jones						
YM22	Cyfarwyddwr Datblygu Cynaliadwy	10/2011	Methu â rheoli Adeiladau a Thir yn effeithiol	<ul style="list-style-type: none"> Cyfyngiadau cyllidebol Gofynion deddfwrol Diffyg hanesyddol o fuddsoddi Gofyn datblygol parhaus y Cyngor Dirywiad economaidd 	<ul style="list-style-type: none"> Colli / llai o incwm Costau uwch atgyweiriadau a chynnal a chadw Yr angen am atgyweiriadau argyfwng Staff yn gweithio mewn cyflyrau anaddas (e.e. adeiladau dros dro, diffyg lle) Gormodedd o gapasiti lle mewn rhai llefydd Tor-cyfraith iechyd a diogelwch Anaf, marwolaeth ac iechyd gwael Hawliadau Adeiladau gwag yn draen ar adnoddau 	5	3	15	<p>Datblygu a chytuno'r strategaeth lefel uchel ar gyfer asedau adeiladu a gofynion y Gwasanaeth</p> <p>Gwasanaethau i gwblhau eu hadolygiadau o Anghenion y Gwasanaeth (Ysgolion, Cartrefi Preswyl, Canolfannau Hamdden ac ati)</p> <p>Asesu effeithiau lechyd a Diogelwch yn sgil cau adeiladau – gan gynnwys y cyswllt gyda pharhad busnes</p> <p>Tynnu sylw'r UDA at y gofynion cyllidebol</p>	MB Penaethiaid Gwasanaeth MB		5 5 5	3 3 3	15 15 15		
YM7	Pennaeth Swyddogaeth - Adnoddau	10/2011	Risg o beidio rheoli gwybodaeth yn effeithlon na'n effeithiol	<ul style="list-style-type: none"> Systemau TG mawr nad yw'n addas Diffyg buddsoddi yn systemau TG Diffyg gwerthfawrogiad o'r angen am systemau addas Gwrthwynebiad i newid Cyfyngiadau cyllidebol Gofynion deddfwrol Gofyn datblygol parhaus y Cyngor 	<ul style="list-style-type: none"> Analluedd i gydymffurfio ag anghenion cyfreithiol / statudol / contract Data cywir a chyfredol ddim ar gael yn cael effaith ar benderfyniadau Dyblygu Gwasanaethau llai effeithlon Cynnydd yn yr amser cymerir i gwblhau tasgau Lleihad yn narpariaeth gwasanaeth Colli / llai o incwm Cynnydd yng nghamgymeriadau 	5	3	15	<p>Cael systemau TGCh pwysig newydd (e.e. Tai, lejer, AD ac ati)</p> <p>Adolygu allbynnau systemau</p>	Rheolwr TGCh UDA/Pennaeth Swyddogaeth Adnoddau	2013/14		2	3	9	
YM31	Pennaeth Swyddogaeth Cyfreithiol a Gweinyddol/Pennaeth Swyddogaeth Adnoddau	08/2012	Risg o beidio gydymffurfio â gofynion data	<ul style="list-style-type: none"> Systemau anniogel Gwall dynol Diffyg gwerthfawrogiad o'r anghenion a'r canlyniadau Trefniadau storio/gwaredu annigonol Dim swyddog wedi ei neilltuo i arwain yn gorfforaethol 	<ul style="list-style-type: none"> Difrod i enw da Cosbau Ariannol 	5	3	15	Cytuno lle mae rheoli gwybodaeth a chydymffurfiaeth yn eistedd a darparu digon o adnoddau	UDA						

COFRESTR RISG CORFFORAETHOL

ATODIAD C

Cyfeirnod Risk	Perchennog Risg/ Swyddog Arwain	Dyddiad Adnabuwyd neu Diwygiwyd	Risg Adnabuwyd			Lefel Risg			Mesurau Rheoli Ychwanegol / Triniaeth ei angen			Lefel Risg Gweddilliol			Dyddiad Arolygu / Amlder
			Bregysrwydd / Perygl	Sbardun	Effeithiau / Beth neu pwy fydd yn cael eu heffeithio a sut / Canlyniad / Effaith ar amcanion	Tebygrwydd	Llymder	Sgôr	Gweithrediad	Swyddog Cyfrifol	Dyddiad Targed	Tebygrwydd	Llymder	Sgôr	
YM20	Cyfarwyddwr Datblygu Cynaliadwy	10/2011	Ddim hefo trefniadau Rheoli Parhad Busnes na Chynllunio Argyfwng addas na chadarn yn eu lle	<ul style="list-style-type: none"> Rheoli Parhad Busnes / Cynllunio Argyfwng aneffeithiol Diffyg gwerthfawrogi o'r anghenion statudol a'u heffaith 	<ul style="list-style-type: none"> Methu ag ymateb yn briodol Diffyg i barhau gwasanaethau Y Cyngor yn methu â chydymffurfio a'i ddyletswydd o dan y Ddeddf Argyfwng Sifil Beirniadaeth o'r Cyngor 	5	3	15	Datrys mater arweinyddiaeth fewnol / cydweithio rhanbarthol	Prif Weithredwr	Medi 2012	5	3	15	Chwarterol
									Gweithredu'r Cynllun Gweithredu ar gyfer Rheoli Parhad Busnes	JRW	Rhagfyr 2012				
YM12	Dirpwy Prif Weithredwr	10/2011	Trefniadau gadwyn gyflenwi gwan	<ul style="list-style-type: none"> Trefniadau ad-hoc hefo contractwyr a phartneriaid Contractwyr yn stopio masnachu oherwydd y dirwasgiad economaidd, ayb Trefniadau contract aneffeithiol 	<ul style="list-style-type: none"> Angen caffael darparwr arall Ymrwymiad uwch Ddim yn darparu gwasanaethau Cost uwch o ddarparu gwasanaeth Mwy o fonitro 	5	4	20	Cyflwyno Cofrestr Contractau						
									Cwblhau cynlluniau Parhad Busnes						
									Sicrhau bod yr holl gontractau'n gadarn ar adeg eu sefydlu						
YM28	Cyfarwyddwr Datblygu Cynaliadwy	10/2011	Methu â chwrrd â thargedau effeithlonrwydd ynni	<ul style="list-style-type: none"> Prisiau'r farchnad cynyddol. Methu â diogelu/adnewyddu termau contract ffafriol. Targedau mwy llym. Diffyg cyfranogiad cydranddeiliaid. 	<ul style="list-style-type: none"> Costau uwch. Effaith ar y gyllideb ar gael. Cosbau cyllidebol. 	3	4	12	Ailgyflwyno'r PID a'r fid am gyllid	AWO	Awst 2012	3	4	12	Misol
									Ailsefydlu'r Bwrdd Rhaglen os bydd cyllid/adnoddau'n cael eu rhyddhau	AWO	Medi 2012	3	4	12	
YM15	Pennaeth Swyddogaeth (Adnoddau)	10/2011	Methu â chynllunio ar gyfer effaith y Diwygiadau Buddiannau Lles	<ul style="list-style-type: none"> Newidiadau i'r system Buddiannau Lles yn genedlaethol Diwygiadau Gronfa Gymdeithasol Cynnydd yn y galw am wasanaeth (tai a gofal cymdeithasol yn bennaf) Trosglwyddo swyddogaeth twyll i lywodraeth ganol Diffyg manylder darparir o Llywodraeth Ganol a Chymraeg 	<ul style="list-style-type: none"> Lleihau staffio / TUPE yn arwain at colli profiad ac arbenigedd Morâl staff isel a lefelau salwch uchel Gwaethygu cynhwysiant ariannol Cynydd yn ymddygiad gwrth-gymdeithasol a gweithgareddau troseddol yn cynnwys twyll Cynnydd sylweddol yn ôl-ddyledion Dreth Gyngor a Rent - £1m diffyg posibl yn Dreth Gyngor Colli incwm i Gwasanaethau Tai, yn effeithio ymarferoldeb y cynllun busnes 30 mlynedd Cynnydd yn ddigartrefedd a dyled unigolyn Lleihad incwm wrth i'r gallu i dalu am wasanaethau penodol leihau Costau uwch Galw uwch am wasanaeth, yn cynnwys cefnogaeth ychwanegol a gwasanaethau cyngori Amser ychwanegol i asesu ceisiadau 	5	4	20	Rhoi cyhoeddusrwydd i'r newidiadau	PG Tai	Mawrth 2013				
									Nodi'r rheini a gânt eu heffeithio	Rheolwr Refeniw a Budd-daliadau	Mawrth 2013				
									Adolygu ac asesu effaith yr holl bolisiau a gweithdrefnau yn arbennig felly'r Strategaeth Cynhwysiad Ariannol, Adennill Dyledion a'r Strategaeth Gwrthdodi						
									Rhoi cyngor a chefnogaeth i'r rheini a gânt eu heffeithio gan gynnwys cyngor ar 'sut i ymdopi' a rheoli eu harian eu hunain						
									Partneriaethau gydag asiantaethau cyngori a chefnogi er mwyn cefnogi'r cyhoedd						
									Penodi/hyfforddi staff i ddarparu cyngor i denantiaid, defnyddwyr gwasanaeth a'r cyhoedd						
									Cyflwyno systemau TG newydd						
									Hyfforddi staff						
									Sefydlu trefniadau gyda Banciau, Cymdeithasau Adeiladu neu Undebau Credyd fel y gall tenantiaid agor cyfrifon gyda thelerau na fyddai'n cael effeithiau negyddol, e.e. benthyciadau i denantiaid						
									Sefydlu dulliau mwy cadarn o ddelio gydag adennill dyledion	Cyllid					
									Sefydlu cynllun gweithlu ar gyfer y staff y mae eu swyddi mewn perygl	Cyllid					
YM23	Cyfarwyddwr Dysgu Gyddol Oes	08/2012	Methu â gweithredu cynnwys y cynllun ôl – arolygiad Estyn a gwella perfformiad yn erbyn y dangosyddion allweddol	<ul style="list-style-type: none"> Darganfyddwyd arolygiad Estyn fod perfformiad a'r rhagolygon i wella yn anfoddfaol Disgwyliadau Gweinidog Addysg a Sgiliau Disgwyliad ar y Cyngor i gyflwyno gwelliannau 	<ul style="list-style-type: none"> Ymyrraeth allanol pellach Canlyniadau difrifol i wasanaethau Addysg ar Ynys Môn (Esboniwrch be 'di rhain?) 	5	4	20	Cynllun Ôl-arolwg	WGJ	Ionawr 2015	1	2	2	Misol

COFRESTR RISG CORFFORAETHOL

ATODIAD C

Cyfeirnod Risk	Perchennog Risg/ Swyddog Arwain	Dyddiad Adnabuwyd neu Diwygiwyd	Risg Adnabuwyd			Lefel Risg			Mesurau Rheoli Ychwanegol / Triniaeth ei angen			Lefel Risg Gweddilliol			Dyddiad Arolygu / Amlder
			Bregysrwydd / Perygl	Sbardun	Effeithiau / Beth neu pwy fydd yn cael eu heffeithio a sut / Canlyniad / Effaith ar amcanion	Tebygrwydd	Llymder	Sgôr	Gweithrediad	Swyddog Cyfrifol	Dyddiad Targed	Tebygrwydd	Llymder	Sgôr	
YM24	Cyfarwyddwr Dysgu Gydol Oes	08/2012	Ddim yn delio â llefydd dros ben yn ysgolion cynradd ac uwchradd y Cyngor.	<ul style="list-style-type: none"> Anghydbwysedd yn y galw a'r cyflenwi Disgwyliadau LIC a'r rheoleiddwyr allanol Yr angen am ddefnydd mwy effeithlon o adnoddau Diffyg cyllideb i gynnal adeiladau ysgolion Capasiti arweinyddiaeth 	<ul style="list-style-type: none"> Canlyniadau ariannol tymor hir. Cost uwch o ddarparu gwasanaeth. Canfyddiad rheoleiddwyr allanol o'r Cyngor. 	5	4	20	Lleihad yn ôl-troed yr ysgolion Cwblhau'r ymgynghori cyfredol Cynllun Strategol i leihau nifer y llefydd dros ben	GP					
YM25	Cyfarwyddwr Dysgu Gydol Oes	08/2012	Methu ag ymateb i adroddiad Estyn mewn perthynas ag Ysgol Uwchradd Caergybi, yn enwedig y diffyg yn y gyllideb	<ul style="list-style-type: none"> Disgwyliadau Estyn Disgwyliadau'r Awdurdod o'r Ysgol. 	<ul style="list-style-type: none"> Gall gosod yr ysgol o dan fesurau arbennig fyddai'n dylanwadu canfyddiad Estyn o'r Awdurdod. Difrod i enw da'r ysgol a'r Cyngor. Lleihad yn nfer y disgyblion yn dewis yr ysgol. 	4	3	12	Cynllun Ôl-arolwg manwl Cynllun ariannol 3 blynedd cadarn	WGJ GP					
YM26	Cyfarwyddwr Dysgu Gydol Oes	10/2011	Methu â datrys problemau cyflogaeth a phroblemau cysylltiedig yn Ysgol Goronwy Owen.	<ul style="list-style-type: none"> Angen ymyrraeth mewn pethynas â materion personêl. Cefnogaeth i mesuriadau ymyrraeth 	<ul style="list-style-type: none"> Lleihad yn niferoedd disgyblion a'r cyllideb cysylltiedig Effaith negyddol ar gymuned yr ysgol. Difrod i enw da 	3	4	12	Cwblhau'r trefniadau disgyblu Parhau gyda'r trefniadau interim Rhoi sylw i'r diffyg cyllidebol	GP GP GP	Medi 2012	2	2	4	
YM27	Cyfarwyddwr Dysgu Gydol Oes	08/2012	Gwasanaeth gwella ysgol rhanbarthol ddim yn cael ei sefydlu.	<ul style="list-style-type: none"> Angen cydweithio – disgwyliadau LIC Arbedion effeithlonrwydd 	<ul style="list-style-type: none"> Ansicrwydd ac effaith ar capasiti cefnogaeth ar amser pan fo hyn yn flaenoriaeth. Lleihad yn ansawdd gwasanaeth ac amser ymateb. 	3	3	9	Cynyddu capasiti o ran effeithiolrwydd ysgolion yn y gyfadran Dysgu Gydol Oes Trafodaeth fanwl gyda Gwynedd ynghylch y posibilrwydd o gomisiynu o RESIS	WGJ		2	2	4	
YM5	Cyfarwyddwr Cymund	10/2011	Methu â chwrrd â gofynion y boblogaeth oedolion, yn enwedig y rheini sy'n gymwys am gefnogaeth	<ul style="list-style-type: none"> Newidiadau demograffeg Cyffredinolrwydd uwch o orffwylltra Newid yng nghyllido o'r Gwasanaeth Iechyd a LIC Newidiadau i Buddiannau Lles Dyfarniad diweddar yn ymwneud â setlo ffioedd ar gyfer cartrefi Preswyl / Nyrsio Annibynnol 	<ul style="list-style-type: none"> Galw uwch am wasanaethau Llai o gyllideb o'r Gwasanaeth Iechyd a LIC Llai o incwm Costau cynyddol yn enwedig mewn perthynas â'r cyllidebau ar gael Llai o ddarpariaeth leol o wasanaethau ar gael Lleihad yn y gwasanaeth i drigolion yr Ynys Mae gan awdurdodau mwy dylanwad rhanbarthol uwch gan adael CSYM yn fwy bregus nag awdurdodau arall Lleihad yn ansawdd gwasanaeth 	3	5	15	Ailfodelu'r gwasanaeth Glynu'n gaeth wrth y gofynion cymhwyster Datblygwyd cynllun gweithredu mewn ymateb i adroddiadau gan reoleiddwyr allanol Monitro gwelliant gan ddefnyddio DPA			2	4	8	
YM16	Cyfarwyddwr Cymund	10/2011	Methu â chwrrd â gofynion Plant Ynys Môn, yn enwedig y rhieni sy'n gymwys am gefnogaeth ac amddiffyniad	<ul style="list-style-type: none"> Asesiadau a monitro annigonol Diffyg dogfennaeth Diffyg canllawiau priodol a hyfforddiant Cyfathrebu gwael Trosiant uchel o staff Diffyg capasiti Galw cynyddol am wasanaethau 	<ul style="list-style-type: none"> Ymyriadau i ddiogelu a hyrwyddo lles plant dan fygythiad Cyflawni canlyniadau da ar gyfer plant dan fygythiad Amcanion allweddol na thargedau heb eu cyflawni Ymyrraeth allanol Anghenion a disgwyliadau cwsmeriaid heb eu cwrrd Penderfyniadau yn cael eu gwneud heb ystyried barn / buddiannau cydranddeiliad Gwasanaeth llai effeithiol Cynnydd cwynion, hawliadau ac ymrwymadau Cynnydd yn y pwysau ar y cyllidebau Morâl staff isel a lefelau salwch uchel Diffyg darpariaeth arall, yn cynnwys allsirol 	5	5	25	Gweithredu a monitro cynllun gweithredu yn dilyn adroddiad AGGCC Cyflwyno dulliau newydd o ran recriwtio a chadw staff 'Proffesiynoldeb' gofâl maeth			2	4	8	

COFRESTR RISG CORFFORAETHOL

ATODIAD C

Cyfeirnod Risk	Perchennog Risg/ Swyddog Arwain	Dyddiad Adnabuwyd neu Diwygiwyd	Risg Adnabuwyd			Lefel Risg			Mesurau Rheoli Ychwanegol / Triniaeth ei angen			Lefel Risg Gweddilliol			Dyddiad Arolygu / Amllder	
			Bregysrwydd / Perygl	Sbardun	Effeithiau / Beth neu pwy fydd yn cael eu heffeithio a sut / Canlyniad / Effaith ar amcanion	Tebygrwydd	Llymder	Sgôr	Gweithrediad	Swyddog Cyfrifol	Dyddiad Targed	Tebygrwydd	Llymder	Sgôr		
YM23	Cyfarwyddwr Cymund	11/2011	Tai Fforddiadwy	<ul style="list-style-type: none"> Diffyg mewnbwn/cynnydd Cefnogaeth gwan o'r canol 	<ul style="list-style-type: none"> Dim yn cwrdd â'r targedau Colli arian grant o LIC i'r Awdurdod (Cytundeb Canlyniad) 	3	5	15	Adolygu, gyda mewnbwn cyfreithiol, y cytundeb a wnaed gyda Tai Eryri	SLW	Medi 2012	3	5	15		
									Cadarnhau bod yr holl symiau cymudol ac unrhyw werthiannau A106 ar gael i gyllido'r prosiect	PG (Cyllid)	Medi 2012	2	2	4		
YM30	Cyfarwyddwr Cymund	08/2012	Perfformiad gwan yn rhai meysydd o'r Gwasanaeth Hamdden a Diwylliant.	<ul style="list-style-type: none"> Diffyg penderfyniadau Corfforaethol. Diffyg cyfleusterau addas a darpariaeth gwasanaeth. Diffyg buddsoddiad yn hanesyddol. 	<ul style="list-style-type: none"> Dirywiad pellach ym mherfformiad. Dirywiad pellach yn y cyfleusterau (adeiladau) a'r gwasanaethau ar gael. Diffyg darpariaeth ar gyfer gweithredau gofal cymunedol. 				Darparu buddsoddiad mewnol neu allanol rhai o'r swyddogaethau hamdden							
									Ystyried defnydd mewnol o'r gwasanaethau llyfrgell							
YM29	Cyfarwyddwr Datblygu Cynaliadwy	10/2011	Methu â chwrdd â thargedau Rheoli Gwastraff.	<ul style="list-style-type: none"> Targedau mwy llym. Diffyg cyfranogiad cydranddeiliaid. Prosiect Gogledd Cymru. 	<ul style="list-style-type: none"> Effaith ar y gyllideb ar gael. Cosbau cyllidebol. 	3	4	12								
YM11	Cyfarwyddwr Datblygu Cynaliadwy	10/2011	Methu a pharatoi ar gyfer newid hinsawdd a thywydd eithafol	<ul style="list-style-type: none"> Newid hinsawdd Deddf Newid Hinsawdd 2008 Deddf Rheoli Llifogydd a Dŵr 2012 	<ul style="list-style-type: none"> Galw uwch am wasanaethau Costau ychwanegol o wella'r isadeiledd Niwed, marwolaeth ac iechyd gwael Hawliadau Niwed i eiddo Natur a bioamrywiaeth Twristiaeth Erydiad yr arfordir Difrod i enw da 	5	3	15	Deddf Llifogydd a Dŵr	DRW	Awst 2012	5	3	15	Misol	
									i. Tîm Prosiect yn ei le							
									ii. Cymeradwyo'r Cynllun Prosiect							
									Newid Hinsawdd	AWO	Hydref 2012	5	3	15	Misol	
									i. Enwebu Aelod o'r Cabinet fel yr Eiriolwr Newid Hinsawdd a Datblygiad Cynaliadwy							
									ii. UDA i ystyried DC fel egwyddor ganolog yn y sefydliad							
									iii. Bid cyllido i'w thrafod a'i chyflwyno i Cyllid							
YM21	Cyfarwyddwr Datblygu Cynaliadwy	11/2011	Mae Ynys Ynni a phrosiectau Budd Cymunedol arall yn fentrau mawr a all fod o fudd sylweddol i Ynys Môn	<ul style="list-style-type: none"> Diffyg capasiti, arbenigedd ac adnoddau i ddelio â'r fenter 	<ul style="list-style-type: none"> Methu manteisio ar y cyfle Dim buddsoddiadau strategol Colli cyfleoedd ar gyfer twf swyddi Gallai llwyddiant gael ddylanwad ar dueddiadau poblogaeth yr Ynys, gwyrddroi'r dirywiad a gwella'r Setliad Cyllideb Byddai llwyddiant yn effaith positif ar faterion hygredd ac enw da'r Cyngor 		4		Bid cyllido i'w thrafod a'i chyflwyno i Cyllid am 3 blynedd o Ebrill 2013	AWO	Gorffennaf 2012			4	Chwarterol	
									Pecyn cyllido i'w ystyried fel rhan o'r Rhaglen Ynys Menter a'r rhaglen Ewropeaidd newydd	DJW	Hydref 2012			4		
									PPA i'w cytuno gyda'r datblygwyr i gwrdd â gweithgareddau'r Tîm Caniatáu	DJW	Parhaus					
									Sicrhau cefnogaeth ar gyfer gwaith Swyddfa Rhaglen Ynys Ynni gan gynnwys swydd Rheolwr y Rhaglen	AWO	Parhaus			4		